



# BILANCIO DI PREVISIONE 2023-2025

*Relazione esplicativa*

## Sommario

.....	1
INTRODUZIONE .....	3
1. FONDAZIONE ALGHERO – PROSPETTIVE PER IL FUTURO .....	7
1.1 ASSETTO ORGANIZZATIVO E AMMINISTRATIVO – DOTAZIONE ORGANICA .....	7
1.2 STIPULA DEL NUOVO CONTRATTO DI SUB CONCESSIONE DELLA GROTTA DI NETTUNO.....	16
1.3 CARTA DEI SERVIZI DELLA FONDAZIONE .....	17
1.4 APERTURA AI SOCI SUCCESSIVI E AI SOCI PARTECIPANTI.....	17
1.5 PIANO DI MARKETING E COMUNICAZIONE INTEGRATA .....	17
1.6 SITO ISTITUZIONALE FONDAZIONE ALGHERO.....	18
1.7 CONVENZIONI E ATTIVITÀ DI TIROCINIO E STAGE .....	19
1.8 ATELIER #3. ALGHERO TURISMO BOOKSHOP .....	20
2. IL SISTEMA CULTURALE INTEGRATO .....	22
2.1 PATRIMONIO CONNESSO. NUOVE FORME DI FRUIZIONE DEL PATRIMONIO CULTURALE DI ALGHERO .....	24
2.2 ALGHERO EXPERIENCE. UN PATRIMONIO DA RACCONTARE .....	27
2.3 ALGHERO EXPERIENCE .....	28
2.4 ALGHERO TICKET – UN PASSO VERSO LA BELLEZZA.....	29
2.5 MERCHANDISING.....	30
2.6 DIGITALIZZAZIONE, ACCESSIBILITÀ, NUOVE TECNOLOGIE E <i>GAMIFICATION</i> .....	31
2.8 PROGRAMMA DI MANUTENZIONI, DI SALVAGUARDIA E DI SVILUPPO DEI SITI.....	35
3. EVENTI .....	55
4. TURISMO .....	57
5. ATTIVITÀ DI PROGRAMMAZIONE .....	57
6. COMMENTO AL BILANCIO TRIENNALE 2023/2025 .....	59
6.1 ANNO 2023.....	59
COSTI PER MATERIE PRIME.....	60
COSTI PER SERVIZI E PER GODIMENTO DI BENI DI TERZI .....	61
COSTI PER IL PERSONALE .....	61
AMMORTAMENTI E SVALUTAZIONI .....	61
ALTRI ONERI DI GESTIONE .....	61
IMPOSTE DELL’ESERCIZIO .....	61

**Fondazione Alghero | Musei Eventi Turismo Arte |**

Largo Lo Quarter – 07041 Alghero (SS) | C.F. 02410750901 | T. +39 079 97 90 54

[www.fondazionealghero.it](http://www.fondazionealghero.it) | [info@fondazionealghero.it](mailto:info@fondazionealghero.it) | [fondazionealghero@informapec.it](mailto:fondazionealghero@informapec.it)

## INTRODUZIONE

La *Fondazione Alghero | Musei Eventi Turismo Arte* è un ente strumentale partecipato del Comune di Alghero. La sua istituzione rappresenta la realizzazione di una delle azioni del processo di Pianificazione Strategica, denominato *Alghero 2020*, nel quale sono state definite le linee guida di sviluppo su cui gettare le fondamenta per il futuro di Alghero attraverso azioni di conservazione, valorizzazione e comunicazione del patrimonio culturale della città, al fine di attivare un dialogo critico tra eredità del passato, contemporaneità e prospettive future.

Costituita nel 2010 dall'Amministrazione Comunale di Alghero come unico socio fondatore, la Fondazione Alghero nasce con un preciso obiettivo strategico:

**la realizzazione di un sistema organico e coordinato di valorizzazione e promozione delle risorse culturali e turistiche della città di Alghero.**

Gli scopi della Fondazione, come da statuto, sono così individuati:

- a) Concorrere alla elaborazione di strategie di sviluppo culturale del territorio, in armonia con la disciplina prevista nel Codice dei Beni Culturali e del Paesaggio;
- b) Conservare, valorizzare e gestire i beni del patrimonio culturale di proprietà o comunque nella disponibilità del Comune di Alghero, della Fondazione o di altri soggetti conferiti in uso alla Fondazione, al fine di promuovere la conoscenza di tale patrimonio ed assicurarne le migliori condizioni di utilizzazione e fruizione pubblica;
- c) Contribuire al coordinamento, alla promozione e/o alla gestione integrata del sistema culturale della Città e dell'area vasta, inteso nella sua accezione più ampia e comprensiva, fra l'altro, dei servizi e dei beni culturali, museali, teatrali, turistici, ambientali e paesaggistici;
- d) Ideare, promuovere, realizzare e gestire programmi, progetti e iniziative di conservazione, valorizzazione, promozione, organizzazione, fruizione e gestione del sistema culturale come sopra inteso, anche al fine di creare le migliori condizioni di sviluppo socio-economico nell'ambito del territorio comunale e dell'area vasta;
- e) Gestire i servizi affidati dal Comune di Alghero per la realizzazione di attività di *destination management*, anche nella prospettiva della realizzazione di un *Alghero Tourist Board*.

La *mission* della Fondazione consiste quindi nella realizzazione di un sistema organizzato diretto all'accrescimento del vantaggio competitivo del territorio e dei suoi attori. Ha inoltre il compito di incentivare lo sviluppo di sinergie e di creare una rete di soggetti - pubblici e privati - che interagiscono fra loro per migliorare la fruizione dell'offerta culturale e dei servizi.

La Fondazione Alghero persegue e veicola la sua missione attraverso strategie di sviluppo culturale, turistico e sociale del territorio.

Elabora, coordina e finanzia progetti di gestione, tutela e fruizione del sistema culturale cittadino con l'obiettivo di dare forma a un circuito territoriale organizzato e unitario.

Supporta lo sviluppo di sinergie tra soggetti pubblici e privati e la comunità di riferimento, al fine di garantire le migliori condizioni di sviluppo socio-economico del territorio.

Incoraggia processi di progettazione partecipata finalizzati a potenziare e migliorare i servizi e la fruizione del

**Fondazione Alghero | Musei Eventi Turismo Arte |**

Largo *Lo Quarter* – 07041 Alghero (SS) | C.F. 02410750901 | T. +39 079 97 90 54  
[www.fondazionealghero.it](http://www.fondazionealghero.it) | [info@fondazionealghero.it](mailto:info@fondazionealghero.it) | [fondazionealghero@informapec.it](mailto:fondazionealghero@informapec.it)

patrimonio culturale della città.

Svolge azioni di promozione e valorizzazione del territorio attraverso la programmazione di eventi, mostre, manifestazioni e spettacoli pensati per diversi tipi di pubblici.

Realizza piani di comunicazione integrati, digitali e analogici, mirati alla conoscenza e alla divulgazione del patrimonio culturale e paesaggistico di Alghero.

La visione della Fondazione consta nella creazione di una struttura integrata che operi in ambito territoriale e che abbia la finalità di incentivare verso:

1. un potenziamento dell'unitarietà per l'efficienza della gestione;
2. una maggiore attenzione alle esigenze degli utenti in termini di funzionalità e organizzazione del sistema patrimonio;
3. l'integrazione della sfera pubblica e privata;
4. la facilitazione della fruizione dell'offerta museale e dei beni e servizi, parte del sistema integrato;
5. la creazione di un'innovativa offerta culturale che sia particolarmente attraente;
6. la destagionalizzazione e redistribuzione dei luoghi, incoraggiando l'utente alla visita dei siti di interesse meno visitati;
7. l'incentivazione, con più canali di divulgazione, delle metodologie di comunicazione degli eventi sia tra i cittadini che fra i visitatori e i turisti.

Nell'ambito delle azioni di valorizzazione del patrimonio culturale il Comune di Alghero, attraverso la costituzione della Fondazione Alghero, il Comune di Alghero ha voluto attuare un modello di fruizione e gestione integrata del sistema culturale della Città e dell'area vasta, affidandole la gestione del sistema culturale che si articola nei seguenti siti:

**Grotta di Nettuno**

**MŪSA** - Museo archeologico della Città

**MACOR** - Museo del Corallo

**Teatro** Civico

Torre di **Sulis**

Torre di **Porta Terra**

**Torre di San Giovanni**

Necropoli ipogeica di **Anghelu Ruju**

Necropoli ipogeica di **Santu Pedru**

Villaggio Nuragico di **Palmavera**

Complesso storico de **Lo Quarter**

La valorizzazione del patrimonio culturale di Alghero si concretizza anche con l'organizzazione e la promozione di eventi dal carattere fortemente identitario e la realizzazione di progetti innovativi, favorendo le condizioni di crescita e collaborazione tra pubblico e privato. La Fondazione Alghero cura la programmazione e la realizzazione di eventi, mostre, manifestazioni e spettacoli anche attraverso la collaborazione di una consolidata rete di partner pubblici e privati attivi nel territorio.

L'attività di programmazione eventi si svolge durante tutto l'arco dell'anno e riguarda l'organizzazione di manifestazioni di varia natura, tra cui anche espressioni artistiche dal forte carattere identitario e strettamente legate alla cultura, alla storia e al tessuto sociale della città. Nello specifico, gli eventi cosiddetti identitari sono cinque:

**Fondazione Alghero | Musei Eventi Turismo Arte |**

Largo *Lo Quarter* – 07041 Alghero (SS) | C.F. 02410750901 | T. +39 079 97 90 54

[www.fondazionealghero.it](http://www.fondazionealghero.it) | [info@fondazionealghero.it](mailto:info@fondazionealghero.it) | [fondazionealghero@informapec.it](mailto:fondazionealghero@informapec.it)

1. **Lo Carraixali de l'Alguer** (Carnevale)
2. **La Setmana Santa** (Settimana Santa)
3. **Eventi del cartellone estivo**
4. **Sant Miquel** (San Michele, Santo Patrono della città)
5. **Cap d'Any** (Festività natalizie)

Oltre agli eventi identitari, nell'ambito della programmazione rientrano anche l'allestimento di grandi mostre temporanee all'interno del sistema degli spazi gestiti dalla Fondazione, gli interventi di arredo urbano e le installazioni urbane temporanee.

Le linee generali delle politiche culturali e turistiche promosse dal Comune di Alghero e attuate dalla Fondazione Alghero hanno l'obiettivo di procedere in modo sempre più autonomo e completo nell'organizzazione diretta di manifestazioni ed eventi, includendo nella progettazione soggetti che operano nel territorio.

Nel corso del 2022 la Fondazione ha potuto riprendere la sua normale attività che, specialmente nel campo dell'organizzazione degli eventi, è stata ridotta e spesso addirittura sospesa a causa delle restrizioni dovute alla situazione sanitaria mondiale e alla crisi finanziaria ancora in corso. Durante l'annualità appena trascorsa si è cercato di dare priorità ad azioni di promozione del territorio al fine di conseguire gli obiettivi che questo consiglio di amministrazione si era ambiziosamente posto nel momento del suo insediamento, ampiamente illustrati nella relazione di missione.

Il 2022 ha consentito di riportare Alghero alla ribalta sia nel panorama dei grandi eventi regionali e nazionali con i cartelloni estivo e invernale, ma anche nell'ambito della promozione e valorizzazione del patrimonio artistico e culturale del territorio grazie agli esiti di una programmazione culturale strutturata e a lungo termine (si pensi ai progetti, meglio descritti in seguito, di *Play Alghero*; *Atelier#3. Alghero Turismo bookshop*; *Patrimonio Connesso. Nuove forme di fruizione del patrimonio culturale di Alghero*), registrando un bilancio più che positivo anche in termini coesione sociale e di ricadute sul territorio. Nel corso dell'anno, la Fondazione Alghero ha potuto infatti rinvigorire la missione originaria dell'Ente nella realizzazione di un sistema organizzato e coeso, finalizzato all'accrescimento del vantaggio competitivo del territorio e dei suoi attori, supportando, con il coordinamento dell'Amministrazione Comunale, la realizzazione di un sistema di relazioni che possano ridefinire l'immagine della "Destinazione Alghero".

La Fondazione rappresenta uno strumento formidabile per il Comune di Alghero poiché alleggerisce il carico degli uffici comunali e semplifica e velocizza i processi amministrativi. Il ruolo dell'Amministrazione è certamente quello di indirizzare e monitorare le azioni della Fondazione, la quale gode comunque di un'adeguata autonomia in termini di programmazione e progettazione.

L'obiettivo ambizioso, ma certamente percorribile che questo consiglio di amministrazione si è posto è quello di cercare di recuperare quel concetto e quella originaria *visione* del modello Fondazione che, negli anni passati, aveva smarrito la gran parte delle finalità per le quali era stata istituita, diventando un semplice finanziatore di eventi, senza nessuna logica di interazione con il territorio e dimenticando il suo ruolo di struttura integrata che operi in ambito territoriale.

Nel corso del 2020 si era iniziato, seppur con ritardo a porre in essere un processo volto a dotare finalmente la Fondazione Alghero di una struttura organizzativa che partendo dall'assunzione di nove unità a tempo indeterminato

**Fondazione Alghero | Musei Eventi Turismo Arte |**

Largo Lo Quarter – 07041 Alghero (SS) | C.F. 02410750901 | T. +39 079 97 90 54  
[www.fondazionealghero.it](http://www.fondazionealghero.it) | [info@fondazionealghero.it](mailto:info@fondazionealghero.it) | [fondazionealghero@informapec.it](mailto:fondazionealghero@informapec.it)

portasse, con l'approvazione di tutta una serie di regolamenti dapprima inesistenti o superati, alla creazione di un efficiente assetto amministrativo. Coerentemente con quanto previsto nel 2021, nel 2022 la Fondazione ha avviato le procedure concorsuali, alcune ancora in fase di attuazione, per l'individuazione di nuove figure da inserire all'interno della pianta organica dell'ente.

Per quanto riguarda i siti culturali che questa Fondazione gestisce su mandato del Comune di Alghero, sullo slancio dell'incremento delle entrate registrato nel 2022, nel 2023 la Fondazione si propone di arrivare all'efficientamento dell'intero "Sistema Fondazione" previsto nella missione dell'Ente.

Gli obiettivi specifici per il triennio 2023/2025 ed in particolare per l'anno 2023 possono essere così anticipati ed elencati:

1. miglioramento delle infrastrutture e dei servizi di accessibilità del Sistema Museale integrato
2. potenziare la valorizzazione del sistema museale;
3. potenziare la digitalizzazione del patrimonio e la sua fruizione;
4. potenziare i servizi di informazione e promozione del territorio anche attraverso l'attivazione di processi di digitalizzazione;
5. sviluppare e sostenere progetti culturali integrati capaci di avere un impatto multidimensionale sul territorio;
6. creare una interazione effettiva con gli operatori economici e culturali della città
7. intraprendere un efficace azione di fundraising e di programmazione attraverso la partecipazione ai bandi europei 2021/2027

**Fondazione Alghero | Musei Eventi Turismo Arte |**

Largo *Lo Quarter* – 07041 Alghero (SS) | C.F. 02410750901 | T. +39 079 97 90 54  
[www.fondazionealghero.it](http://www.fondazionealghero.it) | [info@fondazionealghero.it](mailto:info@fondazionealghero.it) | [fondazionealghero@informapec.it](mailto:fondazionealghero@informapec.it)

# 1. FONDAZIONE ALGHERO – PROSPETTIVE PER IL FUTURO

Le azioni che la Fondazione Alghero intende avviare nel corso del 2023 possono così essere rapidamente riassunte:

## 1.1 ASSETTO ORGANIZZATIVO E AMMINISTRATIVO – DOTAZIONE ORGANICA

Uno degli obiettivi primari che questo management si pone, è quello di proseguire nell'azione, già avviata nel 2020, di dotare la Fondazione Alghero di un assetto organizzativo e di un organigramma che consenta di rendere efficiente ed efficace l'azione amministrativa attivando un processo di ottimizzazione nell'organizzazione delle risorse umane impiegate, con la prospettiva di potenziare e qualificare l'apparato tecnico-amministrativo dell'ente. Nel 2020 è stato raggiunto l'obiettivo prefissato di non disperdere le esperienze e le professionalità acquisite con l'assunzione delle risorse umane "storiche" della Fondazione. Le conseguenze dell'emergenza sanitaria causata dalla pandemia ed i naturali riverberi sull'incertezza finanziaria ed economica non hanno consentito nel corso del 2021 di attuare le procedure concorsuali previste dal fabbisogno.

Coerentemente con quanto previsto nel 2021, nel 2022 la Fondazione ha avviato le procedure per l'individuazione di nuove figure da inserire all'interno della pianta organica dell'ente al fine di completare l'organigramma e dotare la Fondazione di una struttura amministrativa e organizzativa stabile ed efficiente. Tale procedimento ha determinato l'assunzione di N° 1 unità di personale a tempo pieno ed indeterminato per il profilo professionale di responsabile area finanziaria.

Le procedure concorsuali in fase di attuazione che questa Fondazione finalizzerà nel corso del 2023 si rivolgono alla selezione delle seguenti figure professionali:

- RESPONSABILE AREA STRUTTURE E LOGISTICA;
- IMPIEGATO CON FUNZIONI AMMINISTRATIVE;
- OPERATORE TURISTICO PER LA GROTTA DI NETTUNO;
- RESPONSABILE COMUNICAZIONE E MARKETING.

Oltre alle figure sopra elencate, nel corso del 2023 è intenzione di questa Fondazione avviare le procedure per la ricerca di figure professionali afferenti anche alle altre aree strategiche previste nell'organigramma dell'Ente. Considerato che la dotazione organica approvata nel corso del 2020 per il triennio 2020/2022 necessitava di una revisione, la Fondazione ha proposto un aggiornamento del piano triennale riparametrandolo alle nuove esigenze e ricalibrandolo per un diverso arco temporale che abbracci le annualità 2023 e 2024. Il piano, come nel suo schema originario, prevede la suddivisione della Fondazione in **6 aree** strategiche, ciascuna di esse coordinata da un Funzionario/Responsabile che agisce sotto la responsabilità del Direttore. La suddivisione in aree non presuppone una compartimentazione netta delle attività, le quali, viceversa, necessitano di un continuo interfacciamento per il corretto funzionamento:

1. Area **Finanziaria**
2. Area **Programmazione e Progetti**

**Fondazione Alghero | Musei Eventi Turismo Arte |**

Largo Lo Quarter – 07041 Alghero (SS) | C.F. 02410750901 | T. +39 079 97 90 54  
[www.fondazionealghero.it](http://www.fondazionealghero.it) | [info@fondazionealghero.it](mailto:info@fondazionealghero.it) | [fondazionealghero@informapec.it](mailto:fondazionealghero@informapec.it)

3. Area **Amministrativa**
4. Area **Promozione e Comunicazione**
5. Area **Strutture e Logistica**
6. Area **Museale**

## **1 AREA FINANZIARIA**

È il settore che organizza e coordina i servizi contabili e finanziari della Fondazione, assicurando il trattamento contabile delle transazioni economiche patrimoniali e finanziarie e sovrintende alla realizzazione del Bilancio di esercizio. Analizza gli scostamenti tra quanto programmato e quanto realizzato, individuando i fattori e le cause determinati, prospettando interventi migliorativi. Quest'area predispone le procedure e gli atti contabili relativi a tutte le transazioni economiche, alla gestione del servizio di economato, alla gestione della prima nota cassa e la gestione delle entrate e dei pagamenti, alla redazione di scritture contabili di base e relativi registri, agli adempimenti fiscali e previdenziali, ai rapporti con le banche e di cassa economale, alla contabilità generale, alla gestione delle spese del personale e delle utenze, delle coperture assicurative del personale e quelle delle strutture gestite dalla Fondazione, questo ultimo aspetto in collaborazione con l'Area Strutture e Logistica. Si occupa inoltre della gestione e coordinamento dei rapporti con il socio unico relativamente alle procedure di controllo analogo. Sovrintende e coordina, in collaborazione con l'Area programmazione e progetti, le procedure di rendicontazione dei finanziamenti ricevuti a valere su bandi regionali, nazionali ed europei. Sovrintende e coordina le attività di verifica delle procedure di concessione contributi e sovvenzioni e di rendicontazione da parte dei soggetti beneficiari. Sovrintende e certifica la regolarità degli atti amministrativi (deliberazioni, determinazioni, convenzioni, contratti e rendicontazioni), della sua area di competenza.

Fa parte di quest'area il Servizio Segreteria e Protocollo, la cui funzione principale è la gestione del Protocollo della Fondazione, la gestione della casella di posta del protocollo ([info@fondazionealghero.it](mailto:info@fondazionealghero.it)) e la casella PEC ([fondazionealghero@informapec.it](mailto:fondazionealghero@informapec.it)), la gestione dell'archivio documenti della Fondazione, le procedure di convocazione del consiglio di Amministrazione e dell'Assemblea dei soci, lo smistamento delle comunicazioni, la verifica e il monitoraggio delle richieste/comunicazioni pervenute, la gestione della calendarizzazione degli eventi e dell'assegnazione degli spazi per conferenze, mostre, esposizioni, la gestione e organizzazione dell'archivio cartaceo (dépliant, cartine, manifesti, pubblicazioni etc.) e dell'archivio informatico (video, foto, testi).

La dotazione organica di quest'area è così composta:

- nr. 1 Funzionario responsabile del servizio (D1)
- nr. 1 addetto alla gestione contabile e finanziaria (C1)
- nr. 1 addetto alla segreteria e protocollo (B1)

## **2 AREA PROGRAMMAZIONE E PROGETTI**

È il settore preposto all'elaborazione di progetti per la conservazione e la valorizzazione del patrimonio culturale e lo sviluppo turistico del territorio di riferimento. L'attività principale consiste nel monitoraggio sistematico delle opportunità di finanziamento disponibili a livello regionale, nazionale e comunitario e nella predisposizione di proposte progettuali, attuazione e gestione di progetti in ambito comunitario/nazionale/regionale con focus su politiche culturali,

**Fondazione Alghero | Musei Eventi Turismo Arte |**

Largo Lo Quarter – 07041 Alghero (SS) | C.F. 02410750901 | T. +39 079 97 90 54  
[www.fondazionealghero.it](http://www.fondazionealghero.it) | [info@fondazionealghero.it](mailto:info@fondazionealghero.it) | [fondazionealghero@informapec.it](mailto:fondazionealghero@informapec.it)



turistiche e sviluppo locale. La predisposizione e l'attuazione di iniziative di marketing e animazione territoriale, l'organizzazione di eventi e manifestazioni volte a favorire la competitività del sistema imprenditoriale turistico e culturale della Città di Alghero sono peculiari di questo settore. Sovrintende e certifica la regolarità degli atti amministrativi (deliberazioni, determinazioni, convenzioni, contratti e rendicontazioni) della sua area di competenza.

La dotazione organica di quest'area è così composta:

- nr. 1 Funzionario responsabile del servizio (D1)
- nr. 1 addetto Amministrazione e Programmazione (C1)
- nr. 1 addetto organizzazione eventi (C1)

### **3 AREA AMMINISTRATIVA**

È il settore di riferimento per le attività amministrative della Fondazione. Quest'area si occupa della predisposizione degli atti e delle procedure finalizzate all'acquisizione di beni, servizi e forniture per lo svolgimento delle attività dell'ente. Sovrintende e certifica la regolarità degli atti amministrativi (deliberazioni, determinazioni, convenzioni, contratti e rendicontazioni) della sua area di competenza. In stretta collaborazione con le altre aree, ed in particolare con quella Programmazione, questo settore coordina l'intero iter necessario alla realizzazione delle manifestazioni, siano esse "identitarie" (Lo Carraixali, La Setmana Santa, programmazione estiva, Sant Miquel e Cap d'Any) o quelle cosiddette "minori" organizzate in partenariato con le diverse realtà culturali del territorio.

È competenza di quest'area il coordinamento delle attività della Grotta di Nettuno.

La dotazione organica di quest'area è così composta:

- nr. 1 Funzionario responsabile del servizio (D1)
- nr. 3 addetti siti naturalistici (C1)
- nr. 1 addetto Amministrazione e Atti (C1)

### **4 AREA PROMOZIONE E COMUNICAZIONE**

Questo settore coordina le iniziative di promozione turistica, le campagne di marketing e comunicazione, le attività di promozione online (media e social media, direct marketing etc.) e offline. Coordina la partecipazione a Fiere e Borse del Turismo. Coordina le attività e i servizi del Front Office UIT – Ufficio Informazioni Turistiche. Nello specifico, si occupa dell'organizzazione e creazione di contenuti informativi rivolti ai cittadini, ai turisti e a tutti gli operatori del settore. Il back office è sostanzialmente dedicato alla redazione di tutte le attività che vanno dalla ricerca all'elaborazione dell'informazione, per essere divulgate allo sportello e, parallelamente, trasmesse sui canali informatici della posta elettronica o dei siti istituzionali. Tra le funzioni della redazione, oltre all'aggiornamento, è prevista anche la collaborazione e comunicazione interna con la macro-struttura dell'amministrazione comunale.

La dotazione organica di quest'area è così composta:

- nr. 1 Funzionario responsabile del servizio (D1)
- nr. 3 addetti Informazioni e accompagnamento turistico (C1)
- nr. 1 addetto front office (B1)
- nr. 1 addetto sito e social (C1)

**Fondazione Alghero | Musei Eventi Turismo Arte |**

Largo Lo Quarter – 07041 Alghero (SS) | C.F. 02410750901 | T. +39 079 97 90 54  
[www.fondazionealghero.it](http://www.fondazionealghero.it) | [info@fondazionealghero.it](mailto:info@fondazionealghero.it) | [fondazionealghero@informapec.it](mailto:fondazionealghero@informapec.it)

- nr. 1 addetto promozione (C1)
- nr. 1 addetto Amministrazione e Atti (C1)

## **5 AREA STRUTTURE E LOGISTICA**

Questo settore sovrintende alle attività di tutela, controllo e manutenzione di tutte le strutture concesse alla Fondazione ed in particolare: Lo Quarter, Grotte, Musei e Torri e alla gestione degli aspetti logistici degli eventi e delle manifestazioni realizzati dalla Fondazione. In staff con il Funzionario Amministrativo e con il Funzionario dell'area Finanziaria, predispone quanto necessario per la cura e tutela degli immobili (acquisti attrezzature, acquisizione di servizi ecc.). A questo settore appartiene il comparto logistico e di conseguenza la corretta gestione degli eventi pubblici e la gestione del magazzino (concessione attrezzature, inventario, manutenzione mezzi, ecc). In sinergia con il servizio segreteria e protocollo, quest'area si occupa della concessione in uso delle strutture (sale espositive, Teatro, sale conferenze, Torri). La dotazione organica di quest'area è così composta:

- nr. 1 Funzionario responsabile del servizio (D1)
- nr. 1 addetto alla Logistica (B1)

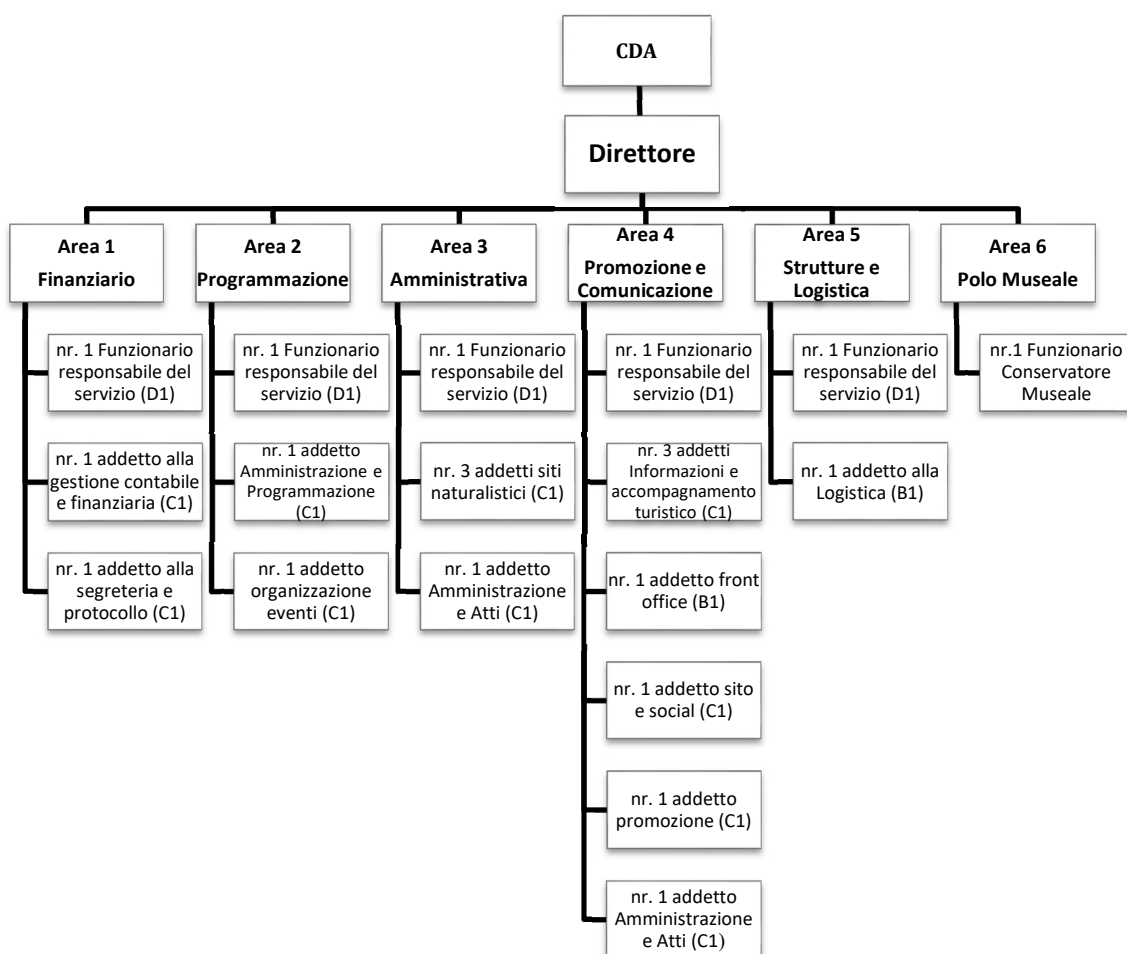
## **6 AREA MUSEALE**

Questo settore coordina e sovrintende il Polo Museale. Cura la didattica Museale e i Laboratori didattici, i rapporti con le scuole e la promozione dei musei e delle mostre. Afferiscono a questo settore l'inventariazione e la catalogazione dei reperti, i processi di acquisizione ed allestimento delle collezioni e delle operazioni di documentazione, studio, ricerca. Coordina i rapporti con le società/cooperative di gestione. Non essendoci dipendenti diretti della Fondazione nel Polo Museale, questo settore si compone della sola figura del Funzionario Conservatore Museale.

**Fondazione Alghero | Musei Eventi Turismo Arte |**

Largo *Lo Quarter* – 07041 Alghero (SS) | C.F. 02410750901 | T. +39 079 97 90 54  
[www.fondazionealghero.it](http://www.fondazionealghero.it) | [info@fondazionealghero.it](mailto:info@fondazionealghero.it) | [fondazionealghero@informapec.it](mailto:fondazionealghero@informapec.it)

Di seguito la rappresentazione grafica dell'organigramma sopra illustrato:

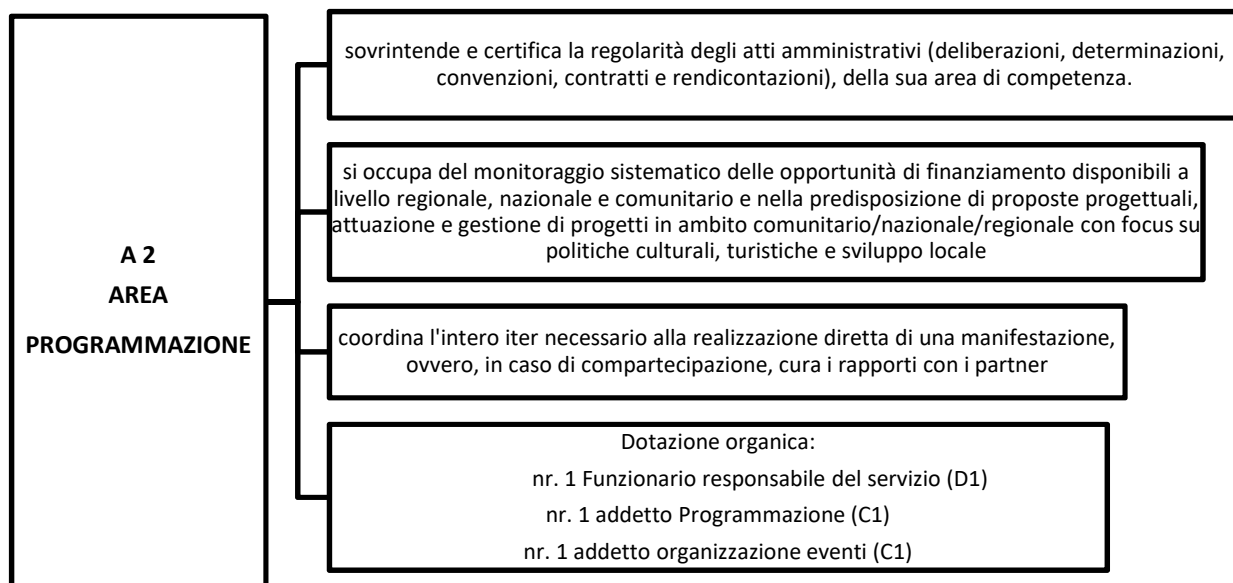
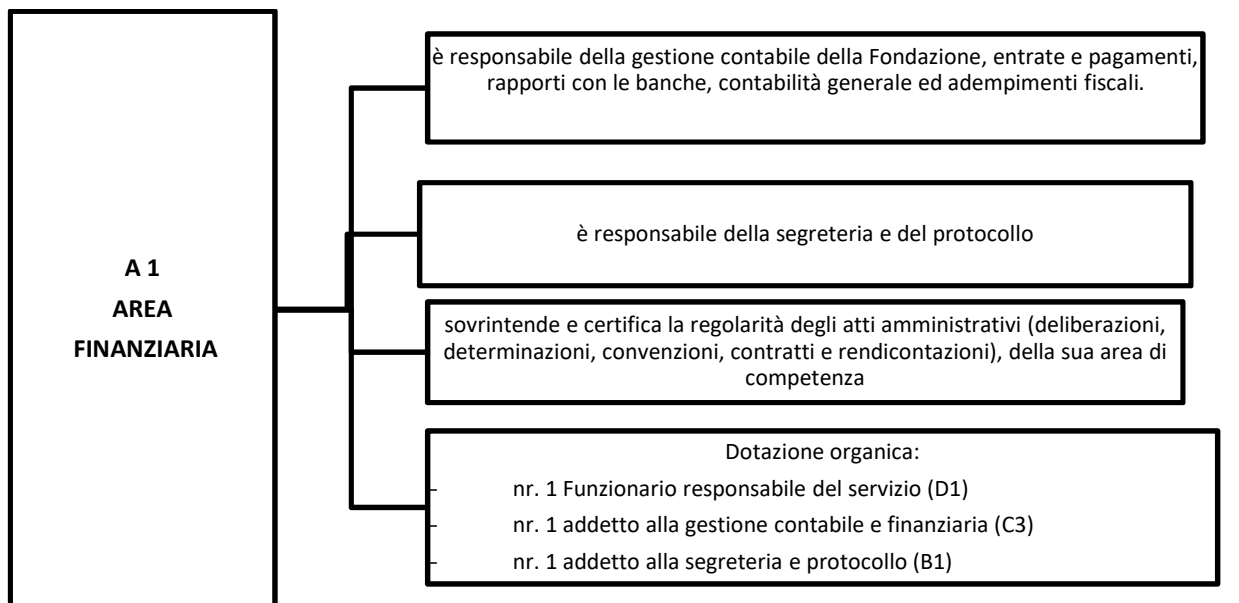


**Fondazione Alghero | Musei Eventi Turismo Arte |**

Largo Lo Quarter – 07041 Alghero (SS) | C.F. 02410750901 | T. +39 079 97 90 54

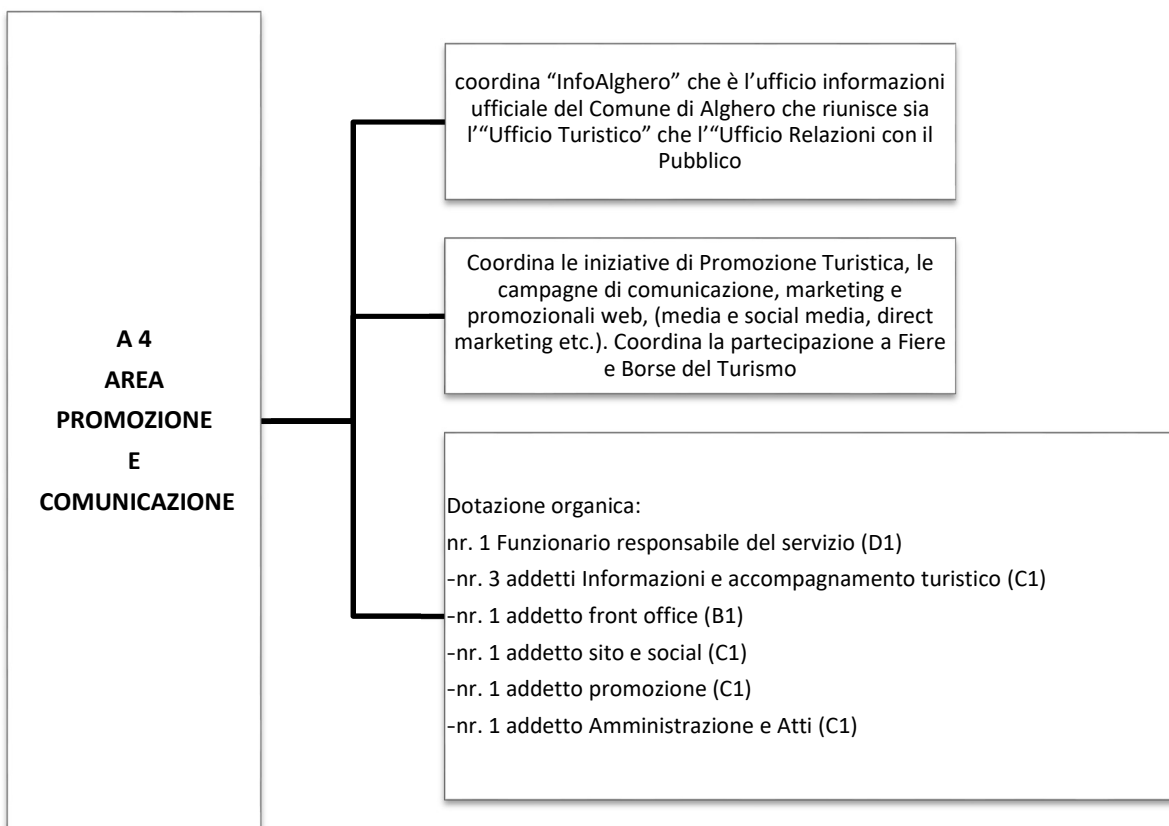
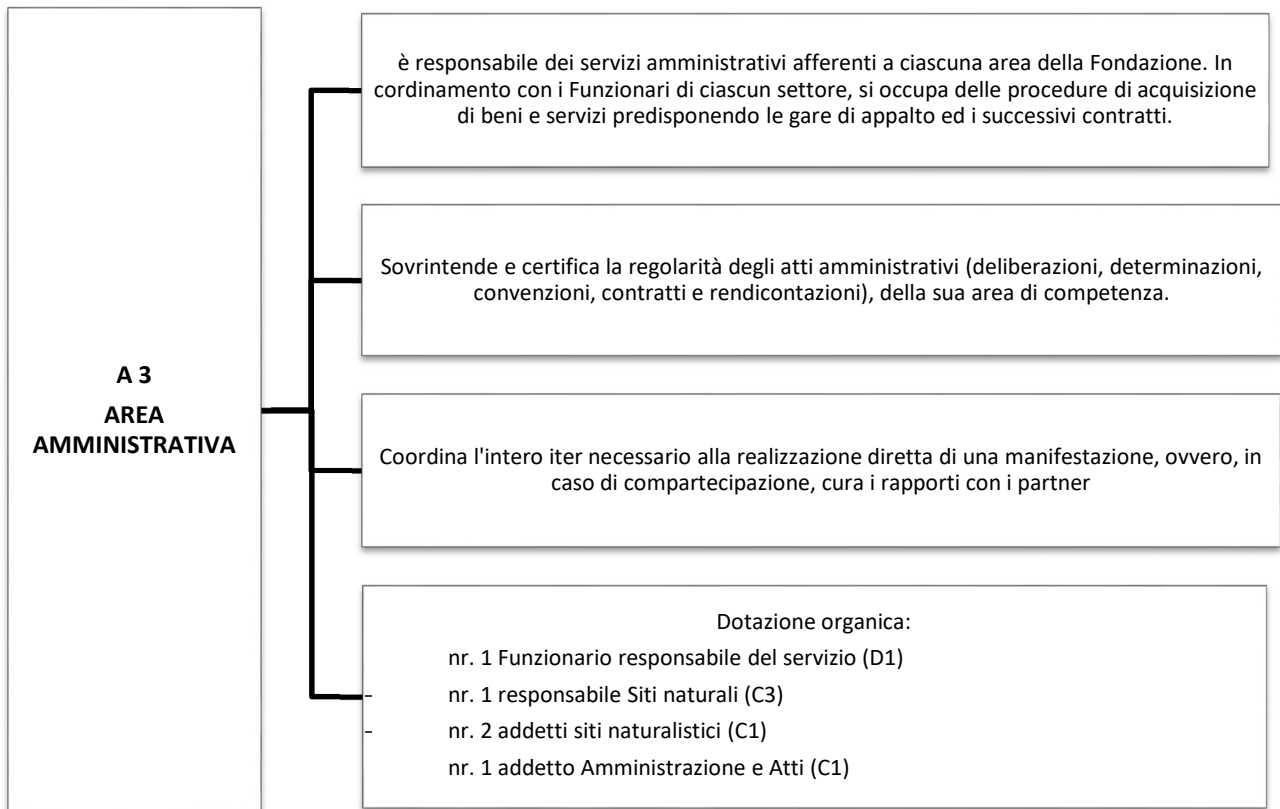
[www.fondazionealghero.it](http://www.fondazionealghero.it) | [info@fondazionealghero.it](mailto:info@fondazionealghero.it) | [fondazionealghero@informapec.it](mailto:fondazionealghero@informapec.it)

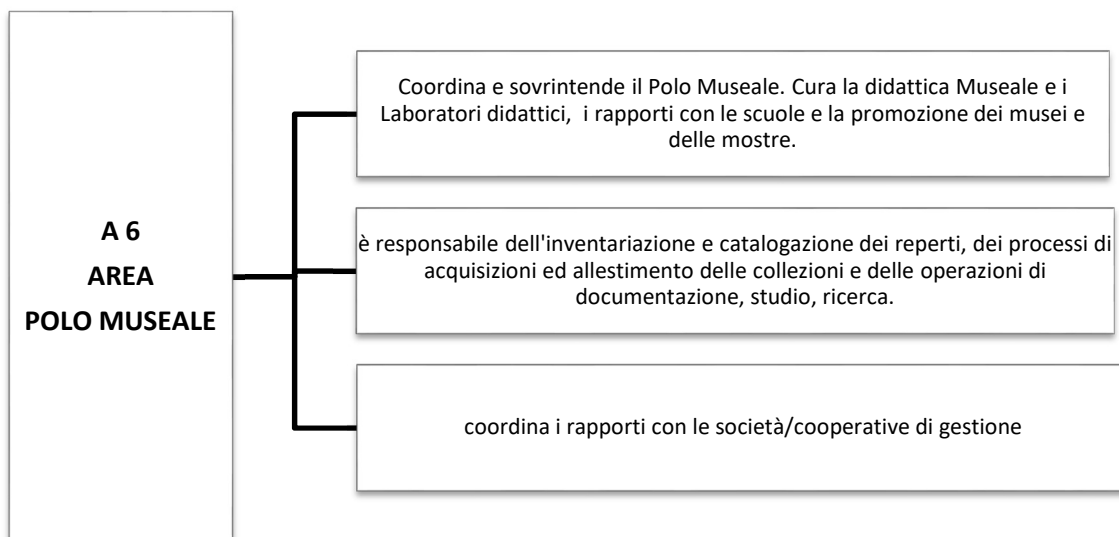
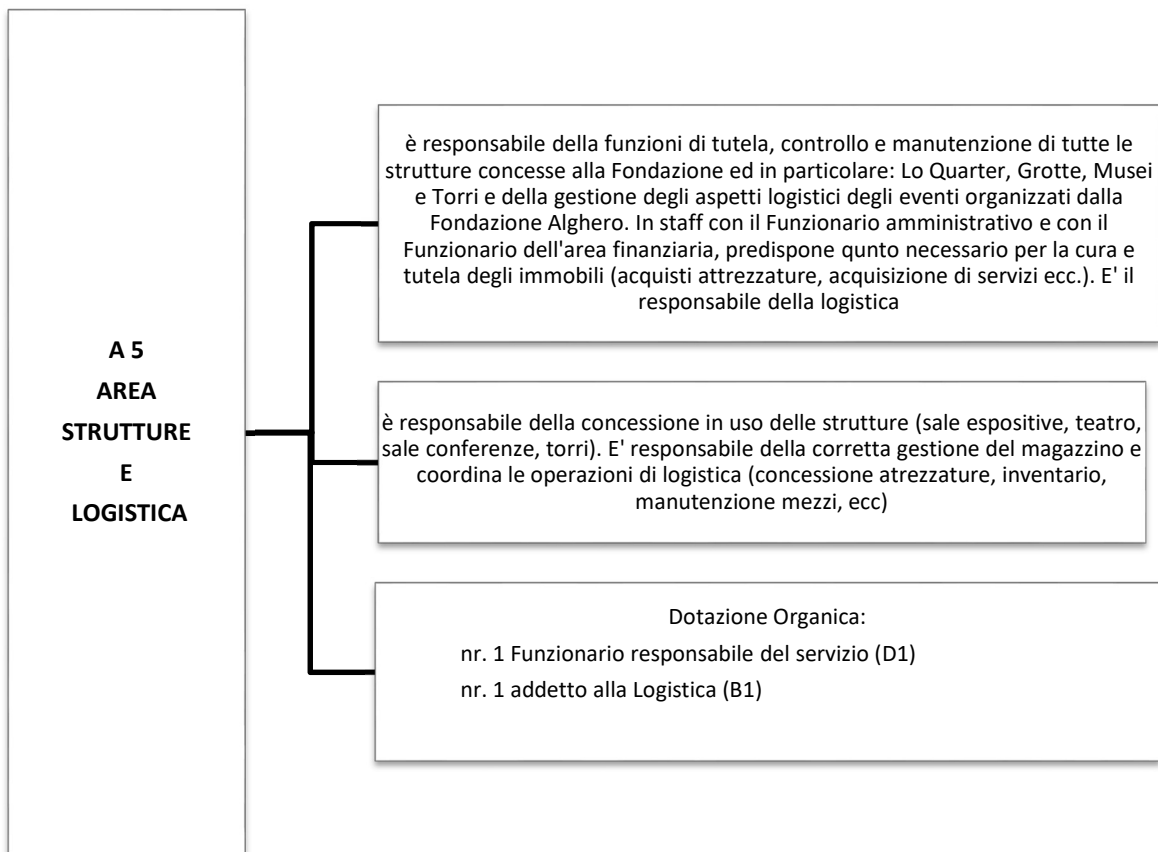
Nello specifico:



**Fondazione Alghero | Musei Eventi Turismo Arte |**

Largo Lo Quarter – 07041 Alghero (SS) | C.F. 02410750901 | T. +39 079 97 90 54  
[www.fondazionealghero.it](http://www.fondazionealghero.it) | [info@fondazionealghero.it](mailto:info@fondazionealghero.it) | [fondazionealghero@informapec.it](mailto:fondazionealghero@informapec.it)





Nel prospetto che segue vengono invece riportati i livelli, il monte orari ed il costo annuo a regime delle diverse figure. Il costo del personale trova naturalmente corrispondenza, per ogni singolo anno nel Bilancio triennale di previsione 2023-2025, con una lieve differenza nel 2023 relativa solamente agli aumenti contrattuali. È necessario ricordare come alla data del 28 dicembre 2022 è stato firmato il rinnovo del contratto collettivo nazionale Federculture, il quale oltre a rivedere le nomenclature delle varie figure professionali prevede dal punto di vista strettamente economico la corresponsione di una “una tantum” di 500 € per ogni dipendente, l’obbligatorietà della sottoscrizione di una polizza sanitaria a favore dei dipendenti e un aumento rispetto al passato di 3,5% percentuali sulla retribuzione a partire dal mese di gennaio 2023. Ciò naturalmente provoca un maggior onere economico per il 2023 e quindi la necessità di aggiornare il fabbisogno del personale e la dotazione organica, nonché provvedere ad una variazione del bilancio di previsione per il triennio 2023/2025 approvato nella seduta del 31 ottobre 2022.

	Dipendenti Diretti	Livello	Monte Ore	2023	2024	2025
1	Direttore	I° livello (ex livello Q1)		€ 88.000,00	€ 89.000,00	€ 91.000,00
2	Funzionario Servizio finanziario	III fascia – II° livello (ex livello D1)	37	€ 40.000,00	€ 41.100,00	€ 41.950,00
3	Funzionario Programmazione e Progetti con P.O.	III^ FASCIA - IV° livello (ex livello D2)	37	€ 43.000,00	€ 44.000,00	€ 44.800,00
4	Funzionario amministrativo con P.O.	III^ FASCIA - IV° livello (ex livello D2)	37	€ 43.000,00	€ 44.000,00	€ 44.800,00
5	Funzionario Comunicazione e promozione	III fascia – II° livello (ex livello D1)	30	€ 32.400,00	€ 33.400,00	€ 34.000,00
6	Funzionario Polo Museale	III fascia – II° livello (ex livello D1)	24	€ 27.300,00	€ 28.000,00	€ 28.700,00
7	Funzionario area strutture e logistica	III fascia – II° livello (ex livello D1)	24	€ 27.300,00	€ 28.000,00	€ 28.700,00
8	Operatore Turistico Grotta di Nettuno	IIª fascia – II° livello (ex livello C1)	37	€ 35.000,00	€ 35.800,00	€ 36.700,00
9	Gestione contabile e finanziaria	IIª fascia – II° livello (ex livello C1)	30	€ 31.000,00	€ 31.500,00	€ 32.400,00
10	Segreteria e protocollo	Iª fascia – IV° livello (ex livello B1)	30	€ 29.000,00	€ 29.400,00	€ 30.000,00
11	Informazioni e accompagnamento turistico	IIª fascia – II° livello (ex livello C1)	37	€ 35.000,00	€ 35.800,00	€ 36.700,00
12	Informazioni e accompagnamento turistico	IIª fascia – II° livello (ex livello C1)	37	€ 35.000,00	€ 35.800,00	€ 36.700,00
13	Informazioni e accompagnamento turistico	IIª fascia – II° livello (ex livello C1)	37	€ 35.000,00	€ 35.800,00	€ 36.700,00
14	Attività di front office ufficio informazioni	Iª fascia – IV° livello (ex livello B1)	37	€ 31.000,00	€ 31.500,00	€ 32.400,00
15	Addetti siti naturalistici	IIª fascia – II° livello (ex livello C1)	37	€ 35.000,00	€ 35.800,00	€ 36.700,00
16	Addetti siti naturalistici	IIª fascia – II° livello (ex livello C1)	37	€ 35.000,00	€ 35.800,00	€ 36.700,00
17	addetto logistica	Iª fascia – IV° livello (ex livello B1)	30	€ 29.000,00	€ 29.400,00	€ 30.000,00
18	addetto sito Alghero turismo gestione social	IIª fascia – II° livello (ex livello C1)	27	€ 26.000,00	€ 26.400,00	€ 27.000,00
19	amministrazione ed atti	IIª fascia – II° livello (ex livello C1)	37	€ 35.000,00	€ 35.800,00	€ 36.700,00
20	amministrazione e programmazione	IIª fascia – II° livello (ex livello C1)	37	€ 35.000,00	€ 35.800,00	€ 36.700,00
21	amministrazione e promozione turistica	IIª fascia – II° livello (ex livello C1)	30	€ 31.000,00	€ 31.500,00	€ 32.400,00
22	addetto organizzazione eventi	Iª fascia – IV° livello (ex livello B1)	30	€ 29.000,00	€ 29.400,00	€ 30.000,00
<b>TOTALE SPESA DIPENDENTI TEMPO INDETERMINATO</b>				<b>€ 787.000,00</b>	<b>€ 803.000,00</b>	<b>€ 821.750,00</b>

**Fondazione Alghero | Musei Eventi Turismo Arte |**

Largo Lo Quarter – 07041 Alghero (SS) | C.F. 02410750901 | T. +39 079 97 90 54

[www.fondazionealghero.it](http://www.fondazionealghero.it) | [info@fondazionealghero.it](mailto:info@fondazionealghero.it) | [fondazionealghero@informapec.it](mailto:fondazionealghero@informapec.it)

## PERSONALE ASSUNTO STAGIONALMENTE:

		2023	2024	2025
1	GESTIONE SITI	€ 14.500,00	€ 14.500,00	€ 14.500,00
2	GESTIONE SITI	€ 14.500,00	€ 14.500,00	€ 14.500,00
3	GESTIONE SITI	€ 14.500,00	€ 14.500,00	€ 14.500,00
4	GESTIONE SITI	€ 14.500,00	€ 14.500,00	€ 14.500,00
5	GESTIONE SITI	€ 14.500,00	€ 14.500,00	€ 14.500,00
6	GESTIONE SITI	€ 14.500,00	€ 14.500,00	€ 14.500,00
7	GESTIONE SITI	€ 14.500,00	€ 14.500,00	€ 14.500,00
8	GESTIONE SITI	€ 6.750,00	€ 6.750,00	€ 6.750,00
	<b>TOTALE SPESA DIPENDENTI STAGIONALI</b>	<b>€ 108.250,00</b>	<b>€ 108.250,00</b>	<b>€ 108.250,00</b>

	2023	2024	2025
<b>TOTALE COSTO DEL PERSONALE</b>	<b>€ 957.250,00</b>	<b>€ 976.250,00</b>	<b>€ 1.000.000,00</b>

**1.2 STIPULA DEL NUOVO CONTRATTO DI SUB CONCESSIONE DELLA GROTTA DI NETTUNO**

Il Contratto di Servizio stipulato tra il Comune di Alghero e la Fondazione Alghero è stato rinnovato nel corso del 2020 per nove anni e, nel 2021, si è provveduto all'allineamento temporale delle scadenze di tutte le concessioni amministrative riguardanti i beni in comodato d'uso a questa Fondazione, anch'esse prorogate per ulteriori nove anni. Tuttavia, per ciò che concerne la sub concessione del sito naturalistico della Grotta di Nettuno, con riferimento alla richiesta di affidamento ai sensi dell'articolo 45 del codice della navigazione a favore della Fondazione Alghero, inoltrata dall'Amministrazione Comunale di Alghero (titolare della concessione demaniale marittima della Grotta) alla Direzione Generale degli Enti Locali e Finanze - Servizio demanio, patrimonio e autonomie locali di Sassari e Olbia-Tempio, si fa presente che la Regione rilascia a questa Fondazione l'autorizzazione in questione fino e non oltre la data del 31.12.2023. Occorrerà pertanto provvedere ad uniformare anche questa scadenza con quella del Contratto di Servizio al fine di consentire alla Fondazione di poter attuare una programmazione di medio e lungo periodo. Tale obiettivo, ampiamente condiviso con il Comune di Alghero, costituisce un elemento fondamentale e imprescindibile per consentire il buon funzionamento dell'Ente e garantire una programmazione e un'azione più efficiente ed efficace sul territorio, in linea con quanto previsto dalla missione della Fondazione.

**Fondazione Alghero | Musei Eventi Turismo Arte |**

Largo Lo Quarter – 07041 Alghero (SS) | C.F. 02410750901 | T. +39 079 97 90 54  
[www.fondazionealghero.it](http://www.fondazionealghero.it) | [info@fondazionealghero.it](mailto:info@fondazionealghero.it) | [fondazionealghero@informapec.it](mailto:fondazionealghero@informapec.it)



### 1.3 CARTA DEI SERVIZI DELLA FONDAZIONE

Uno degli obiettivi che ci si pone nel 2023 è quello di dare corso finalmente alla creazione del sistema museale e alla indizione della gara che permetterà una gestione unitaria dei siti. Conseguentemente, sarà possibile provvedere alla adozione della Carta Unica dei Servizi nel rispetto delle disposizioni della Direttiva del Presidente del Consiglio dei Ministri del 27 gennaio 1994 nonché ai sensi del disposto dell'art. 11 del D. Lgs. 286/1999.

La Fondazione risulta infatti ancora ad oggi sprovvista della carta dei servizi, ossia dello strumento attraverso il quale l'ente dovrebbe comunicare con i propri utenti e confrontarsi con loro. Con l'adozione della carta dei servizi verranno individuati i servizi che la Fondazione s'impegna a erogare sulla base del proprio statuto, dei propri regolamenti, delle norme vigenti e nel rispetto delle esigenze e delle aspettative degli utenti.

Tale documento avrà lo scopo quello di promuovere una più ampia valorizzazione del patrimonio culturale e di adeguare l'organizzazione delle attività alle aspettative degli utenti, in armonia con le esigenze della tutela e della ricerca.

La Carta dei Servizi costituirà un vero e proprio "patto" con gli utenti, uno strumento di comunicazione e di informazione che permetterà loro di conoscere le attività della Fondazione, di verificare che gli impegni assunti siano rispettati, di esprimere le proprie valutazioni anche attraverso forme di reclamo.

### 1.4 APERTURA AI SOCI SUCCESSIVI E AI SOCI PARTECIPANTI

Obiettivo primario del *management* è di rafforzare i rapporti di collaborazione con partner pubblici del territorio di Alghero e dell'area vasta. In particolare, nell'ambito dei processi di collaborazione, a seguito anche di una forte ed imprescindibile azione propedeutica del Socio unico, permane l'obiettivo di rafforzare la Fondazione attraverso l'individuazione di *partner* istituzionali che possano essere inseriti, conformemente allo Statuto, nella struttura assembleare della Fondazione. L'adesione di nuovi soci successivi e partecipanti nell'assetto amministrativo della Fondazione, oltre a produrre ulteriori apporti finanziari, darebbe anche compiutezza alla natura partecipativa di questo ente. Così facendo, si andrà a definire e completare ancor più chiaramente il ruolo strategico della Fondazione, quale ente strumentale del Comune di Alghero, costituito per valorizzarne e promuoverne il sistema culturale e turistico.

### 1.5 PIANO DI MARKETING E COMUNICAZIONE INTEGRATA

Nel corso del 2022, la Fondazione ha avviato positivamente un percorso sperimentale di comunicazione e promozione della propria attività istituzionale e della destinazione Alghero attraverso la creazione di un gruppo di lavoro composto da referenti interni degli uffici dell'ente e professionisti esterni operanti nel settore dei servizi di agenzie di stampa, progettazione grafica e identità visiva e del settore del marketing e comunicazione attraverso i canali social.

L'azione integrata e coordinata di queste componenti ha garantito una forte presenza mediatica e sui canali social dell'ente e della destinazione, grazie ad una continuativa informazione e comunicazione all'esterno della propria attività istituzionale, dei progetti in corso e della programmazione eventi attraverso i seguenti strumenti:

- Attività di ufficio stampa
- Pagina web dell'ente e portali collegati di Alghero Turismo – Alghero Experience – Sistema Museale
- Immagine coordinata

**Fondazione Alghero | Musei Eventi Turismo Arte |**

Largo Lo Quarter – 07041 Alghero (SS) | C.F. 02410750901 | T. +39 079 97 90 54

[www.fondazionealghero.it](http://www.fondazionealghero.it) | [info@fondazionealghero.it](mailto:info@fondazionealghero.it) | [fondazionealghero@informapec.it](mailto:fondazionealghero@informapec.it)

- Canali social Facebook, Instagram e Youtube

La destinazione Alghero e l'offerta turistica del territorio sono state oggetto di un importante investimento sulle componenti strategiche e comunicative dei canali social di Alghero Turismo, grazie ad un calendario editoriale strutturato per temi e racconto della città, produzione di materiale fotografico e video creato appositamente e rispondente alle tendenze dei canali social, favorendo l'interazione dei seguaci delle pagine e una efficace diffusione delle iniziative in corso, anche grazie ad un piano pubblicitario e di sponsorizzazione mirato.

Intendimento del CDA è proseguire in questa direzione, prevedendo la definizione di piano di Marketing territoriale e potenziando e innovando la strategia di comunicazione offline e digitale della Fondazione e la promozione della destinazione attraverso le seguenti azioni strategiche:

- individuazione di un Responsabile marketing e comunicazione attraverso bando di concorso, come previsto dalla dotazione organica dell'ente;
- attivazione di un gruppo di lavoro composto da professionisti o agenzia dedicata nei settori dei servizi di marketing e social media marketing, agenzia di stampa, progettazione grafica che sarà coordinato dal responsabile individuato;
- razionalizzazione dei siti web attualmente esistenti dedicati alla destinazione e alla sua offerta turistica attraverso la creazione di un unico portale di informazione turistico-culturale della città di Alghero capace di comunicare, in maniera innovativa e coordinata, il patrimonio culturale del territorio e la variegata offerta turistico-culturale della città. Un unico *touch point* che integrerà contenuti creativi a funzionalità di *e-commerce* per un servizio coinvolgente, innovativo e adattabile a diversi tipi di interessi ed esigenze.
- digitalizzazione dei servizi di informazione turistica svolti dall'Ufficio Informazioni;
- individuazione di un nuovo punto informativo centrale che possa svolgere le funzioni di informazione turistica e biglietteria;
- partecipazione mirata a fiere di settore e iniziative di promozione turistica.

## 1.6 SITO ISTITUZIONALE FONDAZIONE ALGHERO

Nel 2022 la Fondazione ha completato il *restyling* del sito *web* istituzionale [www.fondazionealghero.it](http://www.fondazionealghero.it) con lo scopo principale di migliorarne la fruibilità, la funzionalità e l'usabilità attraverso la semplificazione dei menù, l'eliminazione di voci superflue, la razionalizzazione dei contenuti e la gestione delle richieste di prenotazione degli spazi tramite un apposito *form* da compilare *online*. Nell'ambito delle azioni di potenziamento della comunicazione istituzionale dell'Ente, coerentemente a quanto previsto, durante l'anno appena trascorso la Fondazione ha anche provveduto all'apertura dei canali *social* istituzionali della Fondazione, attraverso cui facilitare il collegamento diretto con gli utenti, in special modo i cittadini; avvicinare la Fondazione alla comunità di riferimento; divulgare la conoscenza delle sue attività e dei progetti futuri anche in contesti esterni a quello isolano; promuovere la partecipazione a bandi, avvisi pubblici e manifestazioni di interesse.

Nel corso del 2023 ci si impegna a tenere costantemente aggiornati il sito *web* e le pagine social anche tramite la creazione e pubblicazione di nuovi contenuti.

**Fondazione Alghero | Musei Eventi Turismo Arte |**

Largo Lo Quarter – 07041 Alghero (SS) | C.F. 02410750901 | T. +39 079 97 90 54  
[www.fondazionealghero.it](http://www.fondazionealghero.it) | [info@fondazionealghero.it](mailto:info@fondazionealghero.it) | [fondazionealghero@informapec.it](mailto:fondazionealghero@informapec.it)

## 1.7 CONVENZIONI E ATTIVITÀ DI TIROCINIO E STAGE

In seguito alla sospensione dei tirocini in presenza a causa delle limitazioni dovute all'emergenza sanitaria, che ha costretto all'interruzione delle esperienze di *stage* anche nel corso del 2021, nel 2022 questa Fondazione ha stipulato e rinnovato convenzioni con Istituti Scolastici e Università per l'inserimento di ragazzi e ragazze in percorsi formativi e professionalizzanti da realizzarsi nell'ambito delle attività istituzionali dell'ente. La riattivazione di questo tipo di esperienze da un lato offre alla Fondazione la preziosa possibilità di avvicinare i giovani alla realtà dell'istituzione e, dall'altro, consente ai giovani stessi di conoscere e approfondire le professionalità della cultura. Avviare partenariati tra Fondazione, Istituzioni Scolastiche e Università è fondamentale per formulare proposte articolate in più fasi, condivise e coerenti con i traguardi formativi previsti dai vari corsi di studi, che mettano al centro le attitudini di ogni studente e lo sviluppo delle competenze chiave per l'apprendimento permanente.

A titolo di esempio si riportano di seguito alcune attività inserite dalla Fondazione nella proposta di *stage* curricolari ed extra-curricolari nel corso del 2022:

- Attività di supporto nella gestione e accoglienza dell'installazione ludica interattiva presente all'interno della Torre San Giovanni, realizzata da Fondazione Alghero nell'ambito del progetto europeo MED GAIMS finanziato dal programma ENI CBC MED 2014-2020;
- Attività di studio e approfondimento sulla collezione del museo, supporto alla visita guidata, attività di accoglienza e promozione, elaborazione di contenuti in lingua straniera, servizio di guardiania all'interno di MŪSA – Museo Archeologico e MACOR – Museo del Corallo;
- Supporto nelle attività di gestione e accoglienza di *Atelier#3. Alghero Turismo Bookshop*, dei siti archeologici di Palmavera e Anghelu Ruju e del Teatro Civico;
- Attività di ricerca, elaborazione, aggiornamento, redazione di dati; attività di supporto, accoglienza e assistenza ai visitatori di provenienza internazionale; promozione e valorizzazione del patrimonio linguistico-culturale, archeologico, paesaggistico e naturalistico di Alghero e della Sardegna; promozione e vendita di Alghero-Ticket; promozione degli eventi e degli spettacoli all'interno dell'Ufficio Informazioni Turistiche;
- Supporto alle attività istituzionali della Fondazione e di organizzazione eventi;
- Produzione degli atti amministrativi e gestionali che quotidianamente devono supportare tutte le azioni messe in campo dalla Fondazione.

Si segnala inoltre che nell'ambito dei Percorsi per le Competenze Trasversali e per l'Orientamento (PCTO), il MŪSA – Museo Archeologico è stato scelto dal Liceo Scientifico Enrico Fermi Alghero come sito culturale in cui sviluppare il progetto NaoSeum per partecipare a NAO Challenge, il contest nazionale dedicato agli studenti delle Scuole Superiori che ha l'obiettivo di approfondire le conoscenze di ragazzi e ragazze sul mondo della Robotica Umanoide esplorandone le potenzialità sociali. La Fondazione ha felicemente accolto l'iniziativa sin da subito, supportando il *team* di lavoro per la programmazione del Robot Nao, progettato per essere una vera e propria guida del museo. Gli allievi, dopo aver superato tre prove di preselezione, hanno avuto la possibilità di competere a livello nazionale come unica scuola sarda, raggiungendo importanti risultati.

Di seguito gli Enti con cui la Fondazione Alghero ha stipulato convenzioni nel 2022:

**Fondazione Alghero | Musei Eventi Turismo Arte |**

Largo Lo Quarter – 07041 Alghero (SS) | C.F. 02410750901 | T. +39 079 97 90 54  
[www.fondazionealghero.it](http://www.fondazionealghero.it) | [info@fondazionealghero.it](mailto:info@fondazionealghero.it) | [fondazionealghero@informapec.it](mailto:fondazionealghero@informapec.it)

- Università degli Studi di Sassari – Dipartimento di Architettura, Design e Urbanistica;
- Università degli Studi di Sassari – Dipartimento di Storia, Scienze dell'Uomo e della Formazione;
- Università Degli Studi Di Sassari - Scuola Di Specializzazione In Beni Archeologici - Sede Di Oristano;
- Accademia di Belle Arti di Sassari “Mario Sironi”;
- Università degli Studi di Cagliari - Facoltà di Studi Umanistici;
- Istituto Tecnico “A. Roth” di Alghero;
- Liceo Classico e Linguistico “G. Manno” di Alghero;
- Liceo Scientifico “E. Fermi” di Alghero;
- Liceo Artistico “F. Costantino” di Alghero.

Nel corso del 2023 la Fondazione intende proseguire e approfondire il legame con Scuola e Università confermando le convenzioni sopra citate e attivandone di nuove, al fine di promuovere percorsi di alta formazione che possano mettere a confronto i giovani con le realtà museali e le varie fasi di progettazione di un evento culturale, sviluppando programmi che possono trovare applicazione anche in altri ambiti, come il *marketing* territoriale e la comunicazione *social*, anche in relazione alle azioni strategiche (*Play Alghero*) e ai nuovi progetti (*Patrimonio Connesso; Atelier#3*) dedicati al rilancio del patrimonio artistico e culturale del territorio che questa Fondazione ha avviato a partire dal 2022.

### **1.8 ATELIER #3. ALGHERO TURISMO BOOKSHOP**

La Fondazione Alghero, concessionaria del complesso edilizio de Lo Quarter, gestisce, all'interno dell'Atelier di via Carlo Alberto 84, lo spazio denominato *Atelier #3. Alghero Turismo Bookshop*: un *concept store* che si colloca a metà strada tra un *bookshop* museale e un punto di informazione turistica. Inaugurato nel dicembre 2021, *Atelier #3. Alghero Turismo Bookshop* è il progetto dedicato alla promozione e alla valorizzazione del patrimonio culturale in chiave contemporanea attraverso il lavoro di artisti che realizzano opere ispirandosi al contesto culturale di Alghero e dell'Isola. La fase di *start up* ha visto l'individuazione di diversi fornitori disponibili a entrare a far parte del progetto con creazioni (oggetti di *merchandising d'autore*; stampe; libri; riviste e pubblicazioni) capaci di promuovere e incrementare la conoscenza del territorio da punti di vista inediti e sempre diversi.

Durante l'annualità 2022 la Fondazione ha confermato le collaborazioni instaurate nel 2021, ha proceduto all'attivazione di nuovi contratti e ha pubblicato un avviso pubblico per creativi di diversa formazione dai 18 ai 35 anni con l'obiettivo di arricchire l'offerta proposta all'interno del *bookshop* e, allo stesso tempo, favorire l'inserimento professionale di giovani artisti e incoraggiare l'attività di ricerca, divulgazione e diffusione della conoscenza del patrimonio culturale del territorio attraverso la sperimentazione artistica contemporanea.

*Atelier #3. Alghero Turismo bookshop* si colloca infatti all'inizio di una serie di azioni portate avanti dalla Fondazione con l'obiettivo di favorire momenti di ricerca, produzione e restituzione pubblica di lavori artistici incentrati sulla rielaborazione e sulla rilettura del patrimonio culturale del territorio. L'immagine del contesto di riferimento raccontata attraverso gli oggetti dell'*Atelier#3* diventa dunque il punto di partenza da cui i visitatori, accompagnati dal personale composto da operatrici e operatori culturali, scopriranno il patrimonio culturale, archeologico e ambientale della città e approfondiranno la conoscenza dei creativi che hanno realizzato le opere.

**Fondazione Alghero | Musei Eventi Turismo Arte |**

Largo Lo Quarter – 07041 Alghero (SS) | C.F. 02410750901 | T. +39 079 97 90 54

[www.fondazionealghero.it](http://www.fondazionealghero.it) | [info@fondazionealghero.it](mailto:info@fondazionealghero.it) | [fondazionealghero@informapec.it](mailto:fondazionealghero@informapec.it)

Oltre all'ampliamento della collezione dell'*Atelier#3*, che attualmente include oggetti di *merchandising* artistico, stampe, rielaborazioni grafiche, libri e pubblicazioni sulla città, la linea di *merchandising* dedicata ai musei MACOR, MŪSA e alla Grotta di Nettuno, nel corso del 2022 lo spazio di Via Carlo Alberto 84 è diventato anche un importante punto di riferimento per conoscere informazioni e modalità di fruizione relative agli eventi, ai grandi concerti e agli spettacoli prodotti e organizzati dalla Fondazione durante tutto il corso dell'anno.

Nel 2023 la Fondazione intende potenziare le azioni del progetto *Atelier#3* attraverso la realizzazione di un programma di residenze per giovani creativi emergenti, che saranno invitati a sviluppare un progetto artistico legato alla reinterpretazione in chiave contemporanea del patrimonio culturale del territorio, con conseguente allestimento di mostre d'arte contemporanea scaturite dal loro periodo di permanenza presso gli atelier del complesso de *Lo Quarter*. Nello specifico, l'azione coinvolgerà i due *Atelier* localizzati in via Carlo Alberto, 82 e 86, due sale non comunicanti ma adiacenti tra loro che affiancano il *concept store* della Fondazione Alghero, e le sale espositive situate al piano superiore dell'edificio de *Lo Quarter*. Questa fase di progetto, denominato *ATELIER#3. NUOVE NARRAZIONI CONTEMPORANEE*, rientra nell'ambito dei finanziamenti del Fondo a sostegno delle piccole e medie città d'arte e dei borghi particolarmente colpiti dalla diminuzione dei flussi turistici dovuta all'epidemia di covid-19, per il quale il Comune di Alghero e la Fondazione Alghero sono assegnatari di un contributo pari a € 198.000,00 finanziato dal Ministero dell'Interno – Dipartimento per gli affari interni e territoriali. *ATELIER#3. NUOVE NARRAZIONI CONTEMPORANEE* è la seconda di tre macro-aree facenti parte di un progetto più ampio che, come verrà illustrato di seguito, include anche azioni riguardanti la *gamification* applicata al patrimonio culturale e il miglioramento dell'accessibilità dei siti culturali. Tramite il coinvolgimento di giovani artisti e artiste di diversa formazione, *Atelier #3. Nuove narrazioni contemporanee* vuole essere uno spazio da cui si genera una pluralità di narrazioni sempre diverse della città, finalizzata a far conoscere e divulgare il patrimonio artistico e culturale di Alghero, a innescare processi di rigenerazione urbana, a creare occasioni di scambio e dialogo, ma anche a supportare il lavoro di creativi e creative che intendono raccontare il territorio attraverso la propria visione. *Atelier#3. Nuove narrazioni contemporanee* sarà uno spazio aperto alla sperimentazione, alla molteplicità e alla stratificazione di linguaggi, un luogo in cui la contemporaneità incontra, esplora e rilegge la memoria storica. L'*Atelier* ambisce anche ad essere un punto di riferimento importante per artisti, artigiani, fotografi, architetti, scrittori, musicisti, videomaker, fumettisti, creativi digitali, *graphic designer*, *writer*, *street artist*, operatori e operatrici culturali etc. che verranno coinvolti attivamente nell'offrire nuove e inedite chiavi di lettura del patrimonio artistico materiale e immateriale di Alghero. Il progetto si colloca a metà strada tra un programma di residenze, un *hub creativo*, un incubatore di idee e uno spazio espositivo: gli artisti, a rotazione, avranno a disposizione un luogo fisico in cui fare ricerca, confrontarsi, produrre e infine restituire gli esiti del proprio lavoro alla comunità, in un continuo scambio reciproco di conoscenze, esperienze e prospettive. Il progetto intende sviluppare percorsi pensati principalmente per giovani emergenti, dedicando particolare attenzione a creativi che vivono e operano nel territorio o che attingono stimoli e ispirazione da esso. Gli artisti, che possono partecipare al progetto anche unendosi in collettivi, verranno seguiti nell'intera durata del processo creativo, dalla realizzazione delle opere alla loro esposizione.

**Fondazione Alghero | Musei Eventi Turismo Arte |**

Largo *Lo Quarter* – 07041 Alghero (SS) | C.F. 02410750901 | T. +39 079 97 90 54  
[www.fondazionealghero.it](http://www.fondazionealghero.it) | [info@fondazionealghero.it](mailto:info@fondazionealghero.it) | [fondazionealghero@informapec.it](mailto:fondazionealghero@informapec.it)

## 2. IL SISTEMA CULTURALE INTEGRATO

L'obiettivo centrale perseguito dalla Fondazione, nel solco degli indirizzi dell'Amministrazione Comunale, è promuovere lo sviluppo sostenibile del territorio in base a una pianificazione strategica che ha tra i suoi punti di forza la valorizzazione del patrimonio culturale mediante una programmazione incentrata su prodotti, attività e servizi turistici ad essi collegati e tutta una serie di iniziative che permettano di attrarre nuovi investimenti e creazione di nuovi posti di lavoro.

La programmazione di tale strategia agisce sulla reinterpretazione e l'utilizzo sociale delle risorse culturali integrate nello sviluppo economico del territorio, che si propone di mettere al centro delle dinamiche culturali del territorio in particolar modo la comunità di riferimento. Tale metodologia, che mira a valorizzare e promuovere il territorio in modo innovativo e sostenibile, ha tra gli obiettivi primari la promozione di un sistema turistico-culturale di qualità, in grado da un lato di stimolare l'interesse di cittadini e visitatori e, dall'altro, di proporre delle soluzioni che affrontino in modo adeguato il problema della diversificazione economica e della destagionalizzazione dei flussi turistici, per una maggiore distribuzione durante l'intero anno solare. Si riportano di seguito i principali presidi culturali gestiti dalla Fondazione Alghero su mandato del Comune di Alghero:

1. **MACOR** - Museo del Corallo
2. **MŪSA** - Museo Archeologico
3. Torre di **Sulis**
4. Torre di **Porta Terra**
5. Torre di **San Giovanni**
6. Aree archeologiche di **Palmavera** e **Anghelu Ruju** (proprietà statale, in concessione al Comune di Alghero, che ha trasferito la concessione in uso alla Fondazione);
7. Grotta di **Nettuno** (proprietà demanio regionale - in concessione al Comune, che ha trasferito la concessione in uso alla Fondazione);
8. **Teatro** Civico "Gavì Ballero"
9. Complesso storico de **Lo Quarter**

Il miglioramento delle infrastrutture e dei servizi di accessibilità, garantiti dall'attivazione e potenziamento dei servizi di accoglienza e di accompagnamento, è la principale leva su cui la Fondazione cercherà di agire per sostenere il Sistema Culturale Integrato anche in relazione ai nuovi progetti di valorizzazione e promozione del patrimonio museale e culturale del territorio. Con questo obiettivo si andrà a ottimizzare in modo più completo l'integrazione dei servizi culturali in funzione soprattutto delle aree di attività di competenza della Fondazione, in particolare quelle di pertinenza museale. La realizzazione e il completamento del Sistema Culturale Turistico Integrato locale si propone quindi, nel complesso, di:

- esaltare il valore economico dei beni e la loro capacità di incidere, oltre che sullo sviluppo culturale, su quello economico dell'area;
- rafforzare l'offerta turistica complessiva apportando elementi di differenziazione della stessa al fine di intercettare

**Fondazione Alghero | Musei Eventi Turismo Arte |**

Largo *Lo Quarter* – 07041 Alghero (SS) | C.F. 02410750901 | T. +39 079 97 90 54  
[www.fondazionealghero.it](http://www.fondazionealghero.it) | [info@fondazionealghero.it](mailto:info@fondazionealghero.it) | [fondazionealghero@informapec.it](mailto:fondazionealghero@informapec.it)

nuovi segmenti di domanda attraverso l'ampliamento dei beni culturali fruibili e la valorizzazione del patrimonio artistico e storico;

- contribuire a "far capire" il territorio in tutte le sue componenti e le sue sfumature: attraverso il rapporto tra l'ambiente naturale e gli interventi prodotti dal lavoro artistico dell'uomo, tra la storia e la cultura e i beni culturali esistenti;
- sviluppare la tendenza/opportunità di collegare l'offerta museale a quella più ampia di tipo turistico e del tempo libero;
- fornire stimoli, a livello di informazione e di servizio, alla componente di turismo balneare (fortemente predominante nell'area), al fine di incrementare il livello di motivazione alla visita culturale.

Nello specifico nel corso del 2023 si intende attivare le seguenti azioni:

- definire la carta dei servizi del sistema;
- provvedere alla indizione della gara d'appalto per la gestione unitaria dei servizi del sistema (secondo trimestre 2023 in modo da poter partire con il nuovo affidamento sin dal quarto trimestre 2023);
- ideare azioni di valorizzazione e di promozione del sistema museale ed azioni commerciali;
- proseguire nell'attività di creazione di forme di bigliettazione in grado di mettere in rete l'intero sistema museale, ivi compreso il sistema delle torri, dei siti archeologici e del teatro civico (a partire dalla estate 2023) in aggiunta alla rete di attrattori attualmente in essere con il progetto Alghero Ticket;
- integrazione del sistema dell'offerta culturale con quello turistico attraverso azioni di cross-marketing e sviluppi tecnologici della piattaforma Algheroexperience finalizzati all'integrazione di esperienze e servizi offerti di privati nel processo di vendita.

Per quanto riguarda le strategie di comunicazione e di promozione del Sistema Culturale Integrato, nel 2023 si intende dunque operare in continuità con le azioni già avviate a partire dal 2020, che si collocano in due ambiti principali:

- le *card* turistiche-culturali come strumenti capaci di attivare azioni di valorizzazione integrate territoriali contribuendo a strutturare l'offerta secondo una dimensione sistemica. In questo ambito si inserisce ALGHERO TICKET;
- il *merchandising* culturale come veicolo di conoscenza e scoperta del territorio, come strumento che ne promuove le peculiarità suscitando curiosità in chi non conosce o conosce in parte il patrimonio culturale di Alghero.

Entrambe le azioni sono nate con l'obiettivo di comunicare Alghero valorizzando le sue principali attrattive e allo stesso tempo attivare un percorso di collaborazione tra diversi operatori locali, creando un circuito turistico-culturale capace di dare un'immagine unitaria all'offerta Alghero e, altresì, di dare maggiore visibilità ai punti di interesse meno noti del territorio usufruendo dell'impulso trainante delle attrazioni più conosciute e visitate.

**Fondazione Alghero | Musei Eventi Turismo Arte |**

Largo Lo Quarter – 07041 Alghero (SS) | C.F. 02410750901 | T. +39 079 97 90 54  
[www.fondazionealghero.it](http://www.fondazionealghero.it) | [info@fondazionealghero.it](mailto:info@fondazionealghero.it) | [fondazionealghero@informapec.it](mailto:fondazionealghero@informapec.it)

I primi anni di sperimentazione sono stati estremamente positivi, sia dal punto di vista strettamente numerico che dal punto di vista della capacità di creare un sistema integrato con attori differenti, per cui, così come verrà illustrato in seguito, il sistema verrà perfezionato e migliorato per l'annualità 2023.

## **2.1 PATRIMONIO CONNESSO. NUOVE FORME DI FRUIZIONE DEL PATRIMONIO CULTURALE DI ALGHERO**

Si inserisce con coerenza nell'ambito delle azioni finalizzate alla valorizzazione, promozione e comunicazione del Sistema Culturale Integrato il progetto "PATRIMONIO CONNESSO. NUOVE FORME DI FRUIZIONE DEL CIRCUITO MUSEALE DI ALGHERO", finalizzato al miglioramento delle condizioni e degli standard di offerta e fruizione del patrimonio culturale attraverso interventi per la tutela, la valorizzazione e la messa in rete del patrimonio culturale, materiale e immateriale, custodito nei musei MACOR e MŪSA di Alghero. Questa Fondazione ha avviato le procedure di attuazione del suddetto progetto a far data dal 22 luglio 2022, in seguito alla stipula della convenzione con il Comune di Alghero, con cui si disciplinava l'affidamento alla Fondazione dei servizi relativi all'esecuzione del progetto, finanziato dal programma ministeriale "FONDO PER LA CULTURA 2021".

L'affidamento di cui trattasi è articolato nella realizzazione dei seguenti servizi:

- programmazione e realizzazione di servizi e attività educative;
- supporto attraverso professionisti archeologi per le attività di conservazione e valorizzazione del patrimonio del MŪSA Museo Archeologico della Città;
- catalogazione di reperti per allestimento nuove sezioni museali;
- digitalizzazione del patrimonio culturale;
- comunicazione e promozione delle iniziative realizzate attraverso una strategia di social media marketing e creazione di contenuti (video-foto) e identità grafica dedicata;
- produzione editoriale promozionale (cataloghi, guida breve, brochure, merchandising, campagne di advertising online etc.);
- aggiornamento dei contenuti e miglioramento della struttura informatica delle pagine web delle strutture museali;
- supporto nelle procedure di allestimento, design d'interni e riqualificazione delle strutture museali coinvolte attraverso un progettista e direttore dei lavori di riqualificazione;
- definizione di soluzioni per il miglioramento dell'accessibilità museale.

Per alcuni dei servizi sopra elencati, la Fondazione si avvarrà anche nel corso del 2023 di personale interno e collaboratori esterni con i quali ha già in essere contratti o accordi quadro e che svolgono attività affini e complementari a quelle previste dal progetto.

L'iter dei vari procedimenti amministrativi ha visto e vedrà coinvolti principalmente gli impiegati degli Uffici Programmazione e Progetti, Promozione e Comunicazione e Polo Museale della Fondazione Alghero, che hanno lavorato a stretto contatto con il RUP nominato dall'Amministrazione Comunale per una gestione coordinata e integrata delle varie fasi di progetto. Nello specifico, anche nel 2023 gli Uffici della Fondazione coinvolti nelle varie azioni di progetto procederanno come segue:

- Riunioni preparatorie, organizzazione del lavoro, individuazione dei Responsabili dei Procedimenti;

**Fondazione Alghero | Musei Eventi Turismo Arte |**

Largo Lo Quarter – 07041 Alghero (SS) | C.F. 02410750901 | T. +39 079 97 90 54  
[www.fondazionealghero.it](http://www.fondazionealghero.it) | [info@fondazionealghero.it](mailto:info@fondazionealghero.it) | [fondazionealghero@informapec.it](mailto:fondazionealghero@informapec.it)



- Coinvolgimento partecipativo di *stakeholders* e, in particolare, di associazioni e organizzazioni attive sul territorio nell'ambito delle disabilità visive (come per esempio l'Unione Italiana Ciechi - Sezione Territoriale di Sassari), al fine di favorire, in linea con le azioni previste dal progetto, interventi su più ambiti previsti dal progetto stesso, che abbiano un'attenzione particolare al miglioramento dell'accessibilità museale;
- Individuazione e studio dei destinatari (diretti e indiretti) a cui le azioni di progetto si rivolgono, al fine di perfezionare la scelta dei contraenti e definire le procedure di affidamento delle attività di progetto. Inoltre, questa azione è mirata sia alla conoscenza e al coinvolgimento dei pubblici in una programmazione educativa a lungo termine, sia alla definizione di un piano comunicativo integrato e coerente. I target di progetto individuati sono i seguenti:
  1. Bambini (attività ludiche extra-scolastiche per bambini dai 5 ai 10 anni circa);
  2. Famiglie (attività per adulti e bambini 0-4 anni);
  3. Scuole (visite + laboratori per le scuole primarie, visite guidate, incontri e percorsi di PCTO per le scuole secondarie);
  4. Adulti +18 (conferenze, incontri, visite guidate a tema, workshop);
  5. Anziani;
  6. Stranieri residenti o di passaggio (in collaborazione con le associazioni e le cooperative che si occupano di attività interculturali e con le scuole di italiano L2 per stranieri della città);
- Consultazioni preliminari di mercato e predisposizione delle procedure di affidamento di tutti i servizi relativi al progetto in oggetto e inerenti all'affidamento del Comune di Alghero ai sensi del Codice degli Appalti.

Si illustrano di seguito e nello specifico le procedure di affidamento avviate nel 2022 e in corso di perfezionamento durante il 2023.

Così come previsto dal progetto, in cui si attribuisce fondamentale importanza alla programmazione di percorsi educativi per diversi tipi di target anche attraverso il coinvolgimento e la valorizzazione di realtà che, nel contesto territoriale di riferimento, si occupano di didattica museale e servizi educativi, questa Fondazione si è rivolta in primo luogo all'ATI SMUOVI, la cooperativa che attualmente gestisce i servizi museali per il pubblico (accoglienza, informazione e biglietteria) nei musei *MACOR* Museo del Corallo e *MŪSA* Museo Archeologico, al fine di valutare la disponibilità per la realizzazione di laboratori, visite guidate e attività educative per diversi tipi di target, prevedendo un eventuale ampliamento degli orari di apertura dei musei. In particolare, all'interno dell'Ati SMUOVI, la *Società Cooperativa MOSAICO*, che ha una consolidata esperienza nei servizi didattici, si è dimostrata subito disponibile a redigere un programma di intrattenimento per bambini e famiglie capace di incrementare la conoscenza e la frequentazione dei musei oggetto di intervento, proponendo principalmente brevi visite guidate supportate da attività ludico-laboratoriali allo scopo di stimolare la partecipazione attiva dei bambini e la collaborazione dell'intero gruppo familiare. Sempre nell'ambito di convenzioni e rapporti già in essere tra questa Fondazione e professionisti del settore dell'educazione e dei servizi museali, è stata coinvolta l'autrice ed esperta in didattica museale Eleonora Cattogno che recentemente si è occupata della realizzazione di guide e percorsi dedicati ai bambini, prezioso supporto e strumento di visita per famiglie e insegnanti della scuola primaria nei due musei *MACOR* e *MŪSA*. Nell'ambito del progetto, con il suo supporto è stata

**Fondazione Alghero | Musei Eventi Turismo Arte |**

Largo *Lo Quarter* – 07041 Alghero (SS) | C.F. 02410750901 | T. +39 079 97 90 54  
[www.fondazionealghero.it](http://www.fondazionealghero.it) | [info@fondazionealghero.it](mailto:info@fondazionealghero.it) | [fondazionealghero@informapec.it](mailto:fondazionealghero@informapec.it)

impostata la struttura dei contenuti (testi, materiale multimediale audio e video) da sviluppare e inserire all'interno di percorsi museali virtuali ludici-educativi nel corso dei primi mesi del 2023. Il progetto prevede infatti anche interventi di digitalizzazione del patrimonio custodito all'interno dei musei: seguendo le linee guida del documento delle attività scolastiche, educative e formative proposto dal MIUR in modo da coordinare gli interventi con il programma stabilito dal Ministero dell'Istruzione, si è proceduto a impostare la realizzazione di schede informative e di approfondimento relative ai reperti e agli oggetti delle collezioni dei due musei oggetto di intervento. La realizzazione didattica delle sessioni di gioco sarà destinata al coinvolgimento dei bambini e sarà fruibile su terminali totem in situ e in versione Web utilizzabile anche dalle scuole.

Oltre agli operatori e operatrici sopra citati, questa Fondazione ha avviato una ricerca di mercato per l'individuazione di persone esperte in metodologie didattico-creative con una consolidata esperienza nell'ambito dell'arte, dell'archeologia e dei servizi educativi per il patrimonio culturale, al fine di proporre per il biennio 2023-2024 un calendario di attività educative per i target individuati dal progetto, finalizzate alla sperimentazione e al coinvolgimento attivo dei partecipanti stimolando la creatività e l'autoapprendimento. Attualmente è dunque in corso il perfezionamento della programmazione annuale delle attività per il 2023, per la quale si prevede la realizzazione di una brochure generale e riepilogativa da divulgare in forma cartacea e digitale, di facile lettura, che contenga tutte le proposte educative dei musei pensate nell'ambito del progetto in oggetto al fine di stimolare e promuoverne la partecipazione.

Inoltre, per quanto riguarda le azioni destinate alla conservazione del patrimonio, questa Fondazione ha avviato le procedure per l'affidamento dei servizi di consulenza archeologica, catalogazione reperti e coordinamento lavori per l'allestimento delle nuove sezioni museali del *MŪSA* – Museo Archeologico di Alghero per la realizzazione delle azioni previste dal progetto.

Nel 2023, inoltre, proseguiranno i lavori di digitalizzazione del patrimonio museale già avviati nel 2022 e affidati da questa Fondazione all'operatrice Loredana Tedeschi, esperta in Geotopografia, *3D modelling* e applicazioni GIS (*Geographic Information System*) per la gestione del territorio e la costruzione di banche dati digitali 2D e 3D georeferenziate.

Per quanto riguarda il piano di comunicazione del progetto, la Fondazione Alghero, che nell'ambito della più ampia attività istituzionale di promozione e valorizzazione del territorio già si avvale di collaboratori esperti nei settori della comunicazione e del *marketing territoriale*, potenzierà le attività di comunicazione e promozione delle fasi di progetto su mezzi tradizionali e nei *social network*. Si procederà inoltre all'affidamento del servizio di documentazione e *videomaking* al fine di individuare un operatore specializzato che realizzi contenuti multimediali per documentare le varie fasi di progetto, inclusi video foto e scatti di *backstage* spendibili sui social capaci di raccontare l'atmosfera del dietro le quinte durante le riprese, *editing* e finalizzazione audio/video dei prodotti registrati.

Sono inoltre in fase di attuazione le procedure per l'affidamento della realizzazione dell'identità visiva del progetto, che dovrà essere coerente e integrata alla veste grafica che già caratterizza l'attività istituzionale dei due musei *MŪSA* Museo Archeologico e *MACOR* Museo del Corallo.

**Fondazione Alghero | Musei Eventi Turismo Arte |**

Largo *Lo Quarter* – 07041 Alghero (SS) | C.F. 02410750901 | T. +39 079 97 90 54  
[www.fondazionealghero.it](http://www.fondazionealghero.it) | [info@fondazionealghero.it](mailto:info@fondazionealghero.it) | [fondazionealghero@informapec.it](mailto:fondazionealghero@informapec.it)

## 2.2 ALGHERO EXPERIENCE. UN PATRIMONIO DA RACCONTARE

Così come già anticipato nel corso di questa trattazione in relazione allo spazio dedicato alla valorizzazione e promozione del patrimonio culturale del territorio attraverso la creatività artistica contemporanea, *Atelier#3*, si illustrano di seguito le tre macro-azioni del progetto denominato ALGHERO EXPERIENCE. UN PATRIMONIO DA RACCONTARE, per il quale il Comune di Alghero e la Fondazione Alghero sono assegnatari di un contributo pari a € 198.000,00 finanziato dal Ministero dell'Interno – Dipartimento per gli affari interni e territoriali tramite il Fondo a sostegno delle piccole e medie città d'arte e dei borghi particolarmente colpiti dalla diminuzione dei flussi turistici dovuta all'epidemia di covid-19, che sarà attuato nel corso del 2023.

Il progetto si articola in tre macro-azioni multidisciplinari, pensate per generare nuovi processi interpretativi del patrimonio artistico della città attraverso esperienze diversificate, che includono la partecipazione attiva di molteplici tipi di pubblici. “Un patrimonio da raccontare” diventa dunque una sorta di slogan attraverso cui si dichiara l'importanza di coinvolgere nelle azioni di progetto la comunità di riferimento, che sarà invitata ad arricchire di senso il patrimonio artistico del territorio, così come brevemente illustrato di seguito:

- I MACRO-AZIONE: PLAY ALGHERO | Percorsi creAttivi per una città giocabile

La prima macro-azione riguarda l'organizzazione di incontri, workshop, conferenze e mostre in un Festival interamente dedicato al dialogo tra patrimonio artistico e “gioco”. L'azione si propone come prosecuzione di interventi strategici già avviati dal Comune di Alghero e dalla Fondazione con l'iniziativa Play Alghero, con l'obiettivo di rendere Alghero una città “giocabile”, rilanciando e promuovendo processi di sviluppo territoriale, sociale ed economico attraverso l'utilizzo della gamification applicata al turismo e alla cultura, nonché al coinvolgimento attivo di addetti del settore, di stakeholders e di tutta la comunità di riferimento.

- II MACRO-AZIONE: ATELIER#3 | Nuove narrazioni contemporanee

A fianco alla rilettura del patrimonio artistico e culturale della città in chiave “giocabile”, si inserisce la realizzazione di uno spazio dedicato alla produzione artistica contemporanea attraverso un programma di residenze per giovani creativi emergenti, che saranno invitati a sviluppare un progetto artistico legato alla reinterpretazione in chiave contemporanea del patrimonio culturale del territorio, con conseguente allestimento di mostre d'arte contemporanea scaturite dal loro periodo di permanenza presso gli atelier del complesso Lo Quarter.

- III MACRO-AZIONE Atelier#3 incontra Play Alghero | Percorsi multisensoriali per un patrimonio accessibile

Una postazione didattica multisensoriale pensata per far conoscere in chiave accessibile il patrimonio artistico e culturale della città, anche nell'ottica di essere un punto di riferimento da cui potranno generarsi e intersecarsi nuove narrazioni dell'immagine di Alghero a partire dagli ambiti di interesse affrontati nel progetto, *gaming*, arte e design, ma anche stimolando altre e inedite modalità di interpretazione del patrimonio culturale attraverso l'iniziativa e lo slancio della

**Fondazione Alghero | Musei Eventi Turismo Arte |**

Largo Lo Quarter – 07041 Alghero (SS) | C.F. 02410750901 | T. +39 079 97 90 54  
[www.fondazionealghero.it](http://www.fondazionealghero.it) | [info@fondazionealghero.it](mailto:info@fondazionealghero.it) | [fondazionealghero@informapec.it](mailto:fondazionealghero@informapec.it)

collettività. La postazione verrà posizionata all'interno di uno degli spazi espositivi dell'edificio de Lo Quarter, in uno degli atelier che si affacciano su via Carlo Alberto, nel centro storico della città.

Gli obiettivi generali di progetto possono essere identificati come segue:

- Rilanciare e riposizionare Alghero come città d'arte e cultura;
- Rendere fruibile un edificio pubblico urbano, di importante valenza storico-architettonica, destinandolo alle espressioni artistiche contemporanee;
- Riqualificare il Centro Storico della città di Alghero attraverso un progetto di valorizzazione e promozione del patrimonio artistico e culturale;
- Coinvolgere attivamente la comunità locale nelle attività proposte;
- Potenziare la risonanza delle iniziative educative e culturali tra i visitatori e i cittadini;
- Sostenere la creazione di percorsi multidisciplinari e accessibili.

Nel corso dei primi mesi del 2023 il Comune di Alghero, quale ente promotore del progetto, e la Fondazione Alghero, ente attuatore, si impegnano a stipulare una convenzione che disciplini le modalità di affidamento del servizio alla Fondazione e che consenta dunque di avviare i lavori.

### 2.3 ALGHERO EXPERIENCE

Nel corso del 2021, a seguito di delibera di CDA n° 10 del 24.11.2020, è stato avviato il progetto Alghero Experience, la piattaforma di e-commerce delle esperienze culturali e turistiche del territorio di Alghero.

Il progetto nasce dalla collaborazione tra la Fondazione Alghero e il Consorzio Turistico Riviera del Corallo con l'obiettivo di dotare il territorio di uno strumento digitale capace di organizzare, gestire e commercializzare l'offerta turistica e culturale: una chiave di accesso alla città ed al territorio capace di attivare nuove sinergie pubblico – private, che coinvolgendo tutti gli attori della filiera, creerà un'offerta turistico-culturale integrata e condivisa dove ogni singolo attrattore, attraverso un PC/Tablet ed una connessione internet, potrà emettere biglietti e gestire prenotazioni.

Alghero Experience è stato strutturato come un portale che accentra, in una unica soluzione tecnologica, sia la promozione della destinazione che la vendita di tutti gli attrattori del territorio: da un lato, agevola l'accessibilità agli attrattori naturalistici e culturali valorizzando quanto di già esistente e ad oggi frammentato, dall'altro è uno strumento strategico di promozione e crescita della notorietà e reputazione del territorio prima, durante e dopo il soggiorno, attraverso azioni di *web marketing* e strumenti di promozione tradizionali. Il progetto "Alghero Experience" rappresenta il *follow-up* e l'evoluzione del più ampio progetto comunicativo "Alghero Ticket, un passo verso la bellezza", che persegue l'obiettivo di realizzare un sistema territoriale capace di garantire un'offerta ricca e variegata attraverso uno strumento unitario: Alghero Ticket, il biglietto unico di accesso al patrimonio culturale cittadino. Il programma prende avvio nel 2020 e si basa sul concetto di Alghero come *bellezza* da scoprire: lo *slogan*, successivamente ripreso dalla campagna comunicativa di "Alghero Experience", invita idealmente visitatori e visitatrici a compiere *un passo* proprio verso la bellezza del patrimonio culturale e naturalistico di Alghero.

Con lo scopo di ottenere la massima flessibilità nella vendita dei biglietti delle attività Museali dei siti archeologici e dei siti naturalistici, nel 2022 è stato strutturato e implementato un sistema di bigliettazione *online* che consente evidenti

**Fondazione Alghero | Musei Eventi Turismo Arte |**

Largo Lo Quarter – 07041 Alghero (SS) | C.F. 02410750901 | T. +39 079 97 90 54  
[www.fondazionealghero.it](http://www.fondazionealghero.it) | [info@fondazionealghero.it](mailto:info@fondazionealghero.it) | [fondazionealghero@informapec.it](mailto:fondazionealghero@informapec.it)

vantaggi per quanto riguarda la possibilità di vendere biglietti 24 ore su 24, l'eliminazione dei supporti cartacei per la stampa, il controllo sulla validità dei biglietti eliminando il rischio di ingressi con biglietti falsi o di doppi ingressi, l'eliminazione di errori agli ingressi tramite l'obliterazione elettronica e i bassi costi di gestione della biglietteria.

Nel 2022 l'evoluzione della piattaforma ha incluso:

- rivisitazione grafica della piattaforma. In special modo della fruizione da *mobile*;
- possibilità di acquistare online i biglietti per l'accesso alle singole attrazioni (nello specifico Grotta di Nettuno, MŪSA – Museo Archeologico e MACOR – Museo del Corallo) con data e ora e gestione dei contingenti di disponibilità per evitare assembramenti e garantire visite in sicurezza;
- gestione della prenotazione semplificata (pagamento / annullamento) in caso di mancata fruizione della Grotta di Nettuno ad esempio per condizioni metereologiche avverse;
- attivazione di azioni di web e *cross marketing* attraverso un coinvolgimento più concreto della rete commerciale e di servizi del territorio;
- rafforzamento della collaborazione con il settore ricettivo per una promozione integrata delle esperienze da svolgere.

Nel corso del 2023, fermo restando la volontà di questa Fondazione di investire nella realizzazione di una unica piattaforma di informazione turistica e e-commerce, si intende implementare le funzioni della piattaforma anche attraverso l'inserimento di nuove *esperienze* da programmare anche in collaborazione con realtà attive sul territorio nell'ambito del turismo e della cultura, e l'attivazione del servizio di *e-commerce* per la vendita online dei prodotti di *merchandising* artistico di *Atelier#3. Alghero Turismo Bookshop*. Si prevede inoltre l'inserimento di nuovi flussi di acquisto che includono la vendita dei biglietti delle singole attrazioni e/o di prodotti a carrello. Si ipotizza inoltre lo sviluppo API XML per avviare un dialogo con piattaforme di altri *vendor* come *Musement*, *tiquets.com*, *Artsupp*, *getyourguide.it* o presenza di *widget* di vendita sui portali delle strutture alberghiere e extralberghiere, azioni che già facevano parte del piano di evoluzione del progetto già ipotizzato nel 2022.

## 2.4 ALGHERO TICKET – UN PASSO VERSO LA BELLEZZA

È la carta turistica che permette l'accesso ai principali siti del nostro territorio consentendo di fruire di un insieme di servizi a un prezzo estremamente conveniente. A partire dal mese di giugno 2021, come specificato nel paragrafo precedente, è stata attivata anche la vendita on line della *card* attraverso la piattaforma *Alghero Experience*.

Nel 2022 il programma *Alghero Ticket. Un passo verso la bellezza* si è evoluto anche in seguito all'attuazione di proposte formulate sulla base di valutazioni, spunti e suggerimenti discussi durante incontri e dibattiti con i *partner* di progetto e gli operatori turistici e culturali del territorio. Dai vari resoconti relativi agli esiti del progetto durante l'annualità 2020/2021, si evince una generale soddisfazione nei confronti del programma, che si registra principalmente in termini qualitativi nell'incremento del valore dell'offerta culturale del territorio e nella funzione di supporto e rinforzo che lo strumento *Alghero Ticket* acquisisce nelle azioni di promozione turistica della città, soprattutto nella delicata fase di primo contatto con i visitatori, durante la quale il Biglietto Unico rappresenta il canale diretto da cui presentare l'intera proposta culturale e turistica di Alghero. Dall'analisi delle esperienze svolte durante le annualità precedenti, sono

**Fondazione Alghero | Musei Eventi Turismo Arte |**

Largo *Lo Quarter* – 07041 Alghero (SS) | C.F. 02410750901 | T. +39 079 97 90 54  
[www.fondazionealghero.it](http://www.fondazionealghero.it) | [info@fondazionealghero.it](mailto:info@fondazionealghero.it) | [fondazionealghero@informaptec.it](mailto:fondazionealghero@informaptec.it)

comunque emerse diverse criticità relative al progetto: una serie di problematiche riconducibili a costo, durata e strategia comunicativa, da cui la Fondazione ha ridefinito le linee di intervento per l'annualità 2022 perseguendo modalità e pratiche proprie della co-progettazione partecipata, che caratterizzano il programma *Alghero Ticket. Un passo verso la bellezza* sin dalla sua istituzione. Su questo slancio, coerentemente con la sua missione e in linea con la natura comunicativa e promozionale dell'iniziativa *Alghero Ticket. Un passo verso la bellezza*, nel 2022 la Fondazione Alghero ha stabilito fermamente il suo ruolo di Ente coordinatore e facilitatore all'interno del progetto anche rinunciando alle possibilità di ricavo e di ritorno commerciale sulla vendita dei singoli biglietti d'accesso alla maggiore attrazione turistica della città, nonché il sito che all'interno del circuito svolge un'azione cruciale, la Grotta di Nettuno, per cui, tramite la vendita del Biglietto Unico, la Fondazione ha guadagnato 7,59 € a fronte dei 14,00 € che avrebbe ricavato dalla vendita del biglietto intero. Sulla base di queste premesse, si illustrano brevemente di seguito gli elementi che hanno caratterizzato la versione 2022 della card:

- aumento del costo (Alghero Ticket da 20 a 25 euro, Alghero Ticket Family da 40 a 45 euro);
- riconoscimento di una *fee* di vendita ad ogni singolo operatore di 5,00 €;
- aumento della percentuale spettante;
- limitazione del periodo di vendita della card ai mesi di maggior affluenza turistica;
- potenziamento della strategia promozionale del progetto;
- inserimento di nuove attrazioni (Torre di San Giovanni e Villa Romana di Sant'Imbenia);
- pubblicazione di una manifestazione di interesse al fine di includere nuove offerte e ampliare la rete di vendita della *card*, coinvolgendo anche il comparto turistico.

Nonostante le modifiche sostanziali, finalizzate a migliorare l'offerta della *card* e dunque a potenziare l'azione propulsiva del Sistema Culturale Integrato, e nonostante la riconosciuta validità del progetto soprattutto da parte dei suoi beneficiari diretti, che rientrano in una categoria di turismo più attento e culturale, gli esiti della versione 2022 del Biglietto Unico non hanno sortito i risultati sperati soprattutto in termini di coesione della rete di *partner*, coinvolgimento e spinta motivazionale interna al gruppo di lavoro. Tra le criticità emerse nel corso del 2022 si segnala infatti l'inaccessibilità di alcune strutture aderenti al circuito anche durante i mesi con più affluenza turistica (per chiusura improvvisa o perché non strutturati per garantire l'apertura minima oraria) e l'introduzione da parte del Parco Regionale di Porto Conte del cosiddetto "biglietto unico" dell'Ecomuseo: un prodotto che consente l'accesso a tutte le 5 attrazioni del Parco (8 € il biglietto singolo e 16 € il biglietto Famiglia) che, sin da subito, ha creato confusione nel beneficiario finale e problematiche comunicative in relazione all'*Alghero Ticket*. A questi aspetti si aggiungono una serie di

Per questi motivi, sin dai primi mesi del 2023, il progetto *Alghero Ticket. Un passo verso la bellezza* sarà oggetto di una profonda rivisitazione che coinvolgerà indubbiamente anche gli attuali *partner* in un dialogo critico, costruttivo e consapevole, aperto al territorio.

## 2.5 MERCHANDISING

Con l'intento di accrescere la conoscenza del territorio e di promuovere il patrimonio culturale e paesaggistico anche attraverso oggetti di *merchandising*, la Fondazione investe nella produzione e distribuzione mirata di una linea di prodotti

**Fondazione Alghero | Musei Eventi Turismo Arte |**

Largo Lo Quarter – 07041 Alghero (SS) | C.F. 02410750901 | T. +39 079 97 90 54

[www.fondazionealghero.it](http://www.fondazionealghero.it) | [info@fondazionealghero.it](mailto:info@fondazionealghero.it) | [fondazionealghero@informapec.it](mailto:fondazionealghero@informapec.it)

personalizzati, pensati per il territorio di Alghero e, nello specifico, per i siti del Sistema Culturale Integrato. Attualmente hanno preso avvio le linee relative ai musei e alla Grotta di Nettuno, anche nella versione dedicata ai più piccoli, attraverso l'utilizzo dell'immagine delle mascotte dei siti culturali: Miquel, Costanza e Poseidone, rispettivamente le piccole guide di MŪSA, MACOR e Grotta di Nettuno, nate dalla creatività dell'autrice ed esperta in educazione al patrimonio museale Eleonora Cattogno.

È convinzione di questa Fondazione che la linea dedicata di *merchandising* contribuisca alla valorizzazione dell'identità culturale del territorio, alla promozione delle aree di interesse turistico-culturale e alla creazione di una rete di informazione turistica attraverso gli "oggetti", che diventano strumenti per veicolare storie e vicende capaci di conservare un ricordo piacevole e positivo della destinazione.

Nell'ottica di potenziare questa azione promozionale, oltre che all'interno della collezione di *Atelier#3. Alghero Turismo Bookshop*, in cui sarà presente una selezione degli oggetti più rappresentativi, i prodotti saranno disponibili in strategici punti di informazione e vendita dislocati nei vari siti che fanno parte del circuito. In particolare:

- *Corner* all'interno del *bookshop* del MACOR - Museo del Corallo
- *Corner* all'interno del *bookshop* del MŪSA - Museo Archeologico
- *Corner* all'interno del punto di accoglienza e di ristoro della Grotta di Nettuno
- *Corner* all'interno del Centro di Accoglienza di informazione turistica.

Tutto ciò permetterà la creazione di altre fonti di ricavo e di poter promuovere, in un'ottica di circuito, tutte le iniziative che coinvolgono il Sistema Museale Integrato nell'ambito della programmazione strategica della Fondazione, quali, ad esempio, visite gratuite, concerti nel giardino del MACOR, serate nel Parco Archeologico di Palmavera, convegni e conferenze sul tema dell'archeologia nel museo della città, laboratori didattici per i più piccoli.

## **2.6 DIGITALIZZAZIONE, ACCESSIBILITÀ, NUOVE TECNOLOGIE E GAMIFICATION**

Nel corso del 2023, anche in relazione ad attività già avviate nell'ambito dei progetti *I reperti Raccontano 3D* e *Patrimonio Connesso. Nuove forme di fruizione del patrimonio culturale di Alghero*, così come già illustrato nel paragrafo dedicato, la Fondazione porterà avanti l'importante processo di digitalizzazione del patrimonio museale anche attraverso la finalizzazione di percorsi virtuali didattico-ludici per la fruizione delle strutture museali e della Grotta di Nettuno per un maggiore coinvolgimento dei più piccoli nella fruizione del Sistema Museale Integrato. Nello specifico, l'azione riguarda:

- definizione di itinerari virtuali pensati per bambini e ragazzi dai 6 ai 12 anni, coerenti con i programmi scolastici ministeriali;
- costruzione di relative attività ludiche virtuali associate agli ambienti/reperti/oggetti della collezione dei musei in oggetto attraverso quiz (a tempo) con N. 3 domande a risposta multipla e brevi schede con informazioni e approfondimenti relative alle risposte esatte dei quiz con linguaggio adatto ai bambini.

Il materiale digitale prodotto e in fase di produzione nel corso del 2023, include anche l'elaborazione digitale di modelli virtuali di oggetti esposti nei musei finalizzata sia ad una fruizione e visualizzazione 3D in pagine Web, sia con Realtà Aumentata con sistemi VR e visualizzazione in stereoscopia, sia per una stampa 3D che permetta l'esplorazione tattile ai non-vedenti, eseguita con:

**Fondazione Alghero | Musei Eventi Turismo Arte |**

Largo Lo Quarter – 07041 Alghero (SS) | C.F. 02410750901 | T. +39 079 97 90 54  
[www.fondazionealghero.it](http://www.fondazionealghero.it) | [info@fondazionealghero.it](mailto:info@fondazionealghero.it) | [fondazionealghero@informapec.it](mailto:fondazionealghero@informapec.it)



- elaborazione delle nuvole di punti e del *texturing* dei modelli 3D, costruzione di animazioni 3D e di navigazioni virtuali attorno al modello; esportazione in formato \*.stl (*STereo Lithography interface format*) per la prototipazione rapida e la stampa 3D.

Seguirà il conseguente adeguamento dei siti *web* Musei Alghero e Grotta di Nettuno, che dovranno ospitare sezioni dedicate proprio all'esplorazione degli esiti dell'importante processo di digitalizzazione sopra descritto. Nello specifico, si procederà a:

- Implementazione e gestione del portale Musei Alghero e quello della Grotta di Nettuno
- Implementazione e gestione delle pagine dedicate sui social media
- Raccolta di materiali e creazione di un archivio dedicato al sistema museale
- Creazione di materiale informativo dedicato (digitale e cartaceo)

Rientrano nelle azioni di digitalizzazione e miglioramento dell'accessibilità al patrimonio previste nel 2023 anche la realizzazione di applicazioni e audioguide dedicate ai siti del sistema museale e alla Grotta di Nettuno, importanti strumenti a supporto del percorso di visita e per il miglioramento dell'accessibilità anche attraverso le traduzioni dei contenuti in più lingue.

Alcuni importanti interventi di infrastrutturazione tecnologica e aumento delle dotazioni del Museo Archeologico e del Museo del Corallo sono previsti nell'ambito dei finanziamenti del già citato Fondo per la Cultura 2021:

- l'implementazione della pannellistica e la revisione dei contenuti della cartellonistica esistente;
- interventi strutturali relativi all'impiantistica (energia elettrica, impianto di videosorveglianza e antincendio, impianto illuminotecnico, impianto fotovoltaico);
- realizzazione percorsi tattili attrezzati per persone con disabilità visive.

Inoltre, per quanto riguarda le azioni dedicate al miglioramento dell'accessibilità del patrimonio culturale cittadino, così come già anticipato nel paragrafo dedicato, si ricorda che la terza macro-azione del progetto "Alghero Experience. Un patrimonio da raccontare", denominata *I sensi raccontano l'arte | Percorsi multisensoriali per un patrimonio accessibile* è destinata alla divulgazione e alla promozione del patrimonio architettonico, artistico e museale della città, insieme alla narrazione degli esiti delle aree di progetto sopra descritte, in chiave accessibile e inclusiva. L'intervento proposto è quello di attrezzare lo spazio interno di uno degli atelier de Lo Quarter con installazioni e apparecchiature multimediali che dialoghino con il pubblico e presentino al visitatore le risorse a disposizione sul territorio, mettendolo in relazione interattiva con esse. L'*Atelier* diventerà dunque uno spazio di *co-enhancement*, accessibile e inclusivo, per scoprire attraverso esperienze d'arte il valore di identità e alterità. Si tratta di un'azione di progetto ideata al fine di dare coerenza e raccontare gli altri interventi progettuali precedentemente illustrati: un intervento che coniuga colori, suoni e forme di arte, artigianato e ambiente, un'azione che mette insieme fare, raccontare, ascoltare e giocare, che avvicina cittadini e turisti al patrimonio artistico algherese. L'intervento evidenzia l'importanza dello studio del passato e delle radici per generare e fertilizzare idee, nuove e innovative. Un percorso sensoriale coinvolgente che attraverso la tecnologia scopre il valore di inclusione e accessibilità. Il complesso architettonico de Lo Quarter, con il suo portato di storia, posizionato

**Fondazione Alghero | Musei Eventi Turismo Arte |**

Largo Lo Quarter – 07041 Alghero (SS) | C.F. 02410750901 | T. +39 079 97 90 54  
[www.fondazionealghero.it](http://www.fondazionealghero.it) | [info@fondazionealghero.it](mailto:info@fondazionealghero.it) | [fondazionealghero@informapec.it](mailto:fondazionealghero@informapec.it)



in un punto strategico della città, ampiamente accessibile, costituisce il varco scenografico ideale verso arte, artigianato artistico, natura e ambiente algheresi dove cittadini e turisti potranno immergersi e fruire di contenuti multimediali per scoprire questo ricco territorio. Il processo di valorizzazione si fonderà su contenuti personalizzati, finalizzati a offrire esperienze di visita diversificate, ricche e appaganti. Si ricorrerà a combinazioni di metodi e media per raggiungere i segmenti di pubblico desiderati. I testi adotteranno uno stile esplicativo, semplice, chiaro e coinvolgente. La comunicazione sarà affidata a narrazioni brevi ed esaustive.

## 2.7 PLAY ALGHERO

Play Alghero è il *brand* che identifica il sistema di giochi realizzati nell'ambito del progetto europeo *MED GAIMS Gamification for Memorable tourist experienceS*, finanziato dall'Unione Europea all'interno del Programma ENI CBC Mediterranean Sea Basin 2014-2020 con un contributo di 2.1 milioni di euro. Le azioni di progetto, che ha visto la Fondazione Alghero come partner del progetto insieme ad altre sei organizzazioni in Libano, Spagna e Giordania, sono arrivate a conclusione nel 2022. Il progetto si proponeva di rivoluzionare la tradizionale visita ai siti culturali, utilizzando tecniche e tecnologie della *gamification*, sia analogiche che digitali, con l'obiettivo di innovare e rendere unica le esperienze di visita, incrementare i flussi turistici nelle destinazioni *partner* e promuovere la creazione di nuovi posti di lavoro e *startup* nel settore.

Inserito nel contesto territoriale, il progetto risulta essere particolarmente rilevante per favorire processi di digitalizzazione e innovazione nella fruizione dei siti culturali algheresi e offre una importante opportunità per attrarre pubblici diversi e veicolare l'immagine di Alghero attraverso strumenti alternativi. Grazie a *MED GAIMS Gamification for Memorable tourist experienceS* la Fondazione Alghero ha sviluppato dieci giochi applicati al patrimonio culturale algherese e, nello specifico, al MACOR - Museo del Corallo, MŪSA – Museo Archeologico, al sistema di fortificazione urbana e alle aree archeologiche. Cinque dei dieci giochi sono stati sviluppati *in-house* attraverso il supporto di operatori specializzati, mentre i restanti cinque sono stati acquisiti attraverso un bando per contributi a favore di giovani creativi e imprese, pubblicato nel mese di agosto 2020.

Il 25 e il 26 giugno 2022, durante una due giorni dedicata interamente al tema, la Fondazione ha presentato pubblicamente le dieci esperienze di gioco ispirate al patrimonio culturale della città realizzate attraverso il prezioso contributo di esperti del settore, *start up*, giovani imprese culturali, il Dipartimento di Architettura dell'Università degli Studi di Sassari e la cittadinanza attiva.

Si presenta di seguito la panoramica dei giochi realizzati e fruibili a diversi tipi di pubblici:

TITOLO GIOCO	TIPOLOGIA GIOCO	DESCRIZIONE	TARGET DI RIFERIMENTO
PLAYFUL ITINERARY	ANALOGICO	Un itinerario ludico di installazioni urbane attraverso cui scoprire i principali siti culturali di Alghero e del suo territorio, fulcro di divertimento e svago per cittadini e turisti. È un progetto realizzato attraverso una ricerca scientifica realizzata dal Dipartimento di Architettura, Design e	Giocatori di ogni età

**Fondazione Alghero | Musei Eventi Turismo Arte |**

Largo Lo Quarter – 07041 Alghero (SS) | C.F. 02410750901 | T. +39 079 97 90 54  
[www.fondazionealghero.it](http://www.fondazionealghero.it) | [info@fondazionealghero.it](mailto:info@fondazionealghero.it) | [fondazionealghero@informapec.it](mailto:fondazionealghero@informapec.it)

		Urbanistica – lab. AnimazioneDesign con la partecipazione degli aderenti al progetto Cittadinanza Attiva dell'Amministrazione Comunale di Alghero	
DIGITAL CANVAS	PHYGITAL	Un ambiente digitale immersivo e interattivo all'interno della Torre di San Giovanni, che evolve e si modifica in base alle immagini realizzate dai giocatori	Giocatori di ogni età
COLLEZIONALGHERO – ALBUM DI FIGURINE E APPLICAZIONE IN REALTA' AUMENTATA	ANALOGICO + DIGITALE	Uno speciale album di figurine fisico e digitale da completare visitando i principali luoghi della cultura di Alghero. Attraverso la realtà aumentata, gli adesivi si animano e consentono a chi gioca di scoprire storie, aneddoti e curiosità sulla città.	Cittadini stabili e temporanei di tutte le età.
ALGHERO EXPERT	ANALOGICO	Due libri gioco e percorsi ludici del Museo del Corallo e del Museo Archeologico: tra enigmi e indovinelli diventa esperto di archeologia e storia della città	I libri contengono enigmi e indovinelli destinati ai bambini dai 5 ai 10 anni
ALGHERO QUEST BOX	ANALOGICO	Un gioco fisico di narrazione ed esplorazione urbana incentrato sul viaggio di due personaggi misteriosi e a curiosi strumenti di esplorazione. Chi sono? Cosa hanno scoperto durante la loro permanenza ad Alghero?	Famiglie o piccoli gruppi di turisti interessati ad esplorare la zona di Alghero e a conoscerla attraverso esperienze locali autentiche.
S.MYTH – the missing sketchbooks	ANALOGICO	Una guida turistica giocabile di Alghero che si basa sugli appunti lasciati dal Comandante Smyth e al mistero che si cela dietro di essi	Viaggiatori dai 25 ai 45 anni appassionati di enigmi da risolvere.
MURDER IN ALGHERO	DIGITALE	Che fine ha fatto Sophia? Un gioco digitale in realtà aumentata in cui gli utenti vestiranno i panni di un detective e dovranno ripercorrere i posti in cui è stata per scoprire cosa è successo dietro la sua misteriosa sparizione.	Appassionati di narrativa, amanti della tecnologia e dei videogiochi.
ALGHERO URBAN GAME	ANALOGICO	Gioco urbano che coinvolge i siti culturali del centro storico di Alghero e stimola l'interazione tra cittadini, visitatori e attività locali, chiamati a svolgere una specifica trama	Viaggiatori singoli, famiglie o gruppi interessati a esplorare la zona di Alghero e a conoscerla attraverso autentiche esperienze locali.
ANGELICA E IL RE DEGLI ALGIROIDI	DIGITALE	Videogioco basato su un'avventura grafica punta e clicca dai toni fantasy e una caccia al tesoro in realtà aumentata che ruota intorno al personaggio della giovane Angelica.	Il gioco è accessibile da una fascia di età molto bassa (dai 6 ai 15 anni) grazie alla sua semplicità, ma è godibile anche dagli adulti grazie al livello di sfida dei contenuti opzionali (15-40).

## Fondazione Alghero | Musei Eventi Turismo Arte |

Largo Lo Quarter – 07041 Alghero (SS) | C.F. 02410750901 | T. +39 079 97 90 54  
[www.fondazionealghero.it](http://www.fondazionealghero.it) | [info@fondazionealghero.it](mailto:info@fondazionealghero.it) | [fondazionealghero@informapec.it](mailto:fondazionealghero@informapec.it)

Attraverso il progetto, la Fondazione Alghero intende promuovere l'idea di Alghero "Città giocabile", un nuovo filone di sviluppo del territorio all'interno del quale si inquadrano le esperienze di gioco fruibili al pubblico. *Play Alghero* è lo slogan al centro di una strategia complessiva dove l'atto ludico rappresenta una risorsa fondamentale per la crescita sociale, culturale e turistica della città, capace di veicolare, attraverso esperienze *gamificate* nei siti selezionati, valori urbani chiave come la storia, l'identità e le tradizioni e di valorizzare l'anima accogliente di Alghero.

L'obiettivo finale di questo processo è quello di trasformare Alghero in un *Playable Hub* dove *game designer*, creativi, sviluppatori di giochi, artisti trovano spazi e opportunità per co-creare nuovi immaginari culturali e turistici in collaborazione con gli *stakeholder* del territorio.

Sul piano della comunicazione, in collaborazione con il Dipartimento di Architettura, Design e Urbanistica dell'Università di Sassari, Laboratorio di Animazione Design già incaricato di seguire il progetto dell'itinerario ludico urbano, è stato realizzato un progetto di identità visiva intorno allo slogan Play Alghero e un sito dedicato [www.playalghero.it](http://www.playalghero.it) all'interno del quale il turista/cittadino può trovare informazioni sui giochi disponibili.

In continuità con il lavoro svolto, nel 2023 si intende dare ampia visibilità al progetto e proseguire nelle azioni di comunicazione e promozione di questi nuovi prodotti culturali anche grazie al finanziamento ottenuto a valere sul Fondo per le piccole e medie città d'arte che prevede un'azione dedicata denominata *PLAY ALGHERO | Percorsi creAttivi per una città giocabile – FESTIVAL*.

PLAY ALGHERO | Percorsi creAttivi per una città giocabile parte dal percorso di innovazione culturale e creativa già avviato e intende capitalizzare l'esperienza realizzata promuovendo e consolidando una strategia di *marketing* territoriale finalizzata a posizionare Alghero come prima Playable City italiana attraverso la realizzazione di un appuntamento annuale dedicato al gioco applicato al patrimonio e al confronto con esperienze nazionali e internazionali. Si tratta di un vero e proprio Festival: tre giorni di itinerari, giochi urbani, videogiochi che vedranno il coinvolgimento attivo di giovani artisti e creativi, game designer, scuole cittadine e associazioni culturali promuovendo il dialogo tra il patrimonio artistico cittadino e gli strumenti di innovazione digitale. Una importante azione di marketing territoriale finalizzata al posizionamento di Alghero in una nicchia del mercato turistico ancora poco esplorata sebbene fortemente strategica.

## **2.8 PROGRAMMA DI MANUTENZIONI, DI SALVAGUARDIA E DI SVILUPPO DEI SITI**

Per l'annualità 2023, il programma delle manutenzioni straordinarie dei beni di proprietà o nella disponibilità del Comune di Alghero e concessi in comodato d'uso alla Fondazione, a carico del Comune di Alghero (ai sensi dell'art. 8.2 del "Contratto di Servizio") non si differenzia dal programma dell'annualità 2022 in quanto nessun intervento è stato posto in essere dal Comune. La Fondazione è intervenuta in sostituzione dell'Amministrazione Comunale, laddove si è reso necessario al fine di garantire l'espletamento dei servizi non più in condizioni di sicurezza né per i lavoratori né per i fruitori.

Si ribadiscono di seguito gli interventi non più differibili:

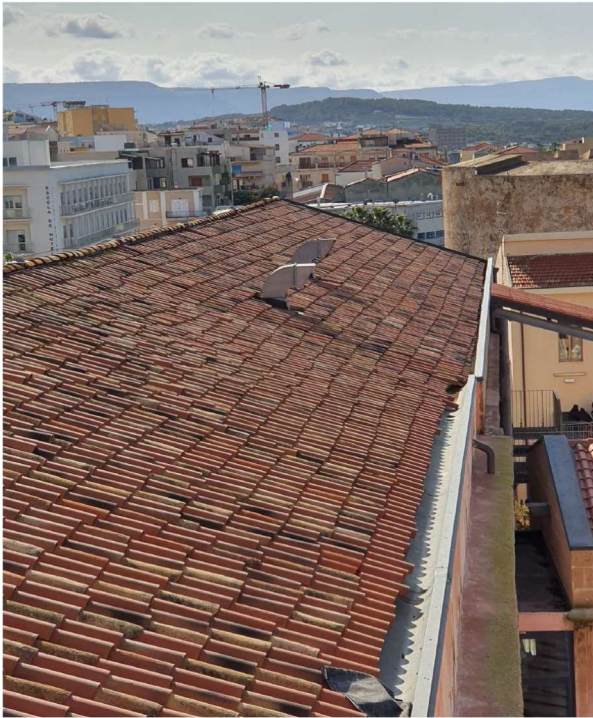
**Fondazione Alghero | Musei Eventi Turismo Arte |**

Largo Lo Quarter – 07041 Alghero (SS) | C.F. 02410750901 | T. +39 079 97 90 54  
[www.fondazionealghero.it](http://www.fondazionealghero.it) | [info@fondazionealghero.it](mailto:info@fondazionealghero.it) | [fondazionealghero@informapec.it](mailto:fondazionealghero@informapec.it)

## COMPLESSO LO QUARTER

Gli interventi di maggior urgenza, segnalati ormai dal 2017, riguardano le coperture della struttura: sono evidenti casi di “scivolamento” delle tegole che oltre a rappresentare una situazione di reale pericolo, causa continue infiltrazioni dirette di acque meteoriche agli ambienti sottostanti, specie nelle sale espositive che, per essere rese fruibili in occasione di manifestazioni ed eventi culturali sono oggetto di continui quanto inutili lavori di ripresa degli intonaci.

È necessario sottolineare che attualmente le infiltrazioni coinvolgono tutta la struttura, urge pertanto un sopralluogo da parte dei tecnici comunali che operano nel settore al fine di prendere atto della situazione di reale pericolo in cui versano le coperture della struttura, nell’ottica di progettare e attuare delle azioni di intervento permanenti e non più palliative.



Per quanto riguarda la copertura che affaccia su via Carlo Alberto, questa Fondazione, viste le continue infiltrazioni, ha incaricato un’azienda per una parziale sistemazione e sigillatura delle tegole.

In vista della BITAS, (Borsa Internazionale del turismo attivo in Sardegna) in programma nel mese di marzo 2023 dove le sale espositive de Lo Quarter ospiteranno attività legate all’iniziativa, sarebbe opportuno prevedere interventi che mirino a una soluzione a lungo termine.

**Fondazione Alghero | Musei Eventi Turismo Arte |**

Largo Lo Quarter – 07041 Alghero (SS) | C.F. 02410750901 | T. +39 079 97 90 54  
[www.fondazionealghero.it](http://www.fondazionealghero.it) | [info@fondazionealghero.it](mailto:info@fondazionealghero.it) | [fondazionealghero@informapec.it](mailto:fondazionealghero@informapec.it)



**Fondazione Alghero | Musei Eventi Turismo Arte |**

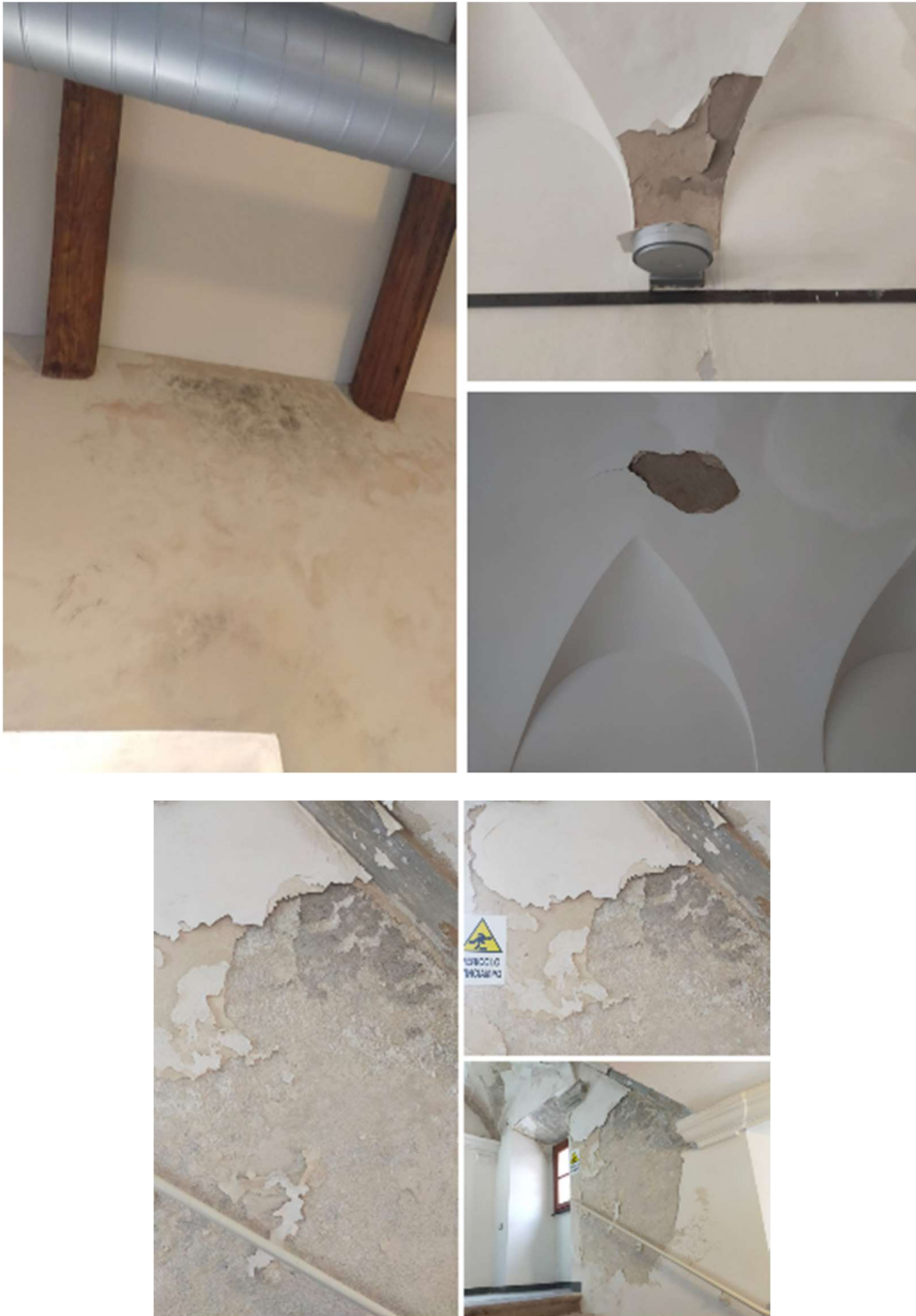
Largo *Lo Quarter* – 07041 Alghero (SS) | C.F. 02410750901 | T. +39 079 97 90 54  
[www.fondazionealghero.it](http://www.fondazionealghero.it) | [info@fondazionealghero.it](mailto:info@fondazionealghero.it) | [fondazionealghero@informapec.it](mailto:fondazionealghero@informapec.it)



**Fondazione Alghero | Musei Eventi Turismo Arte |**

Largo *Lo Quarter* – 07041 Alghero (SS) | C.F. 02410750901 | T. +39 079 97 90 54  
[www.fondazionealghero.it](http://www.fondazionealghero.it) | [info@fondazionealghero.it](mailto:info@fondazionealghero.it) | [fondazionealghero@informapec.it](mailto:fondazionealghero@informapec.it)





Altra criticità, reiterata negli anni, si riscontra sul prospetto della struttura che si affaccia sul patio interno: il continuo sgretolarsi dell'intonaco provoca l'ostruzione dei canali di gronda con il conseguente e inevitabile allagamento nei giorni di pioggia. Questa Fondazione attua continui interventi di pulizia dei canali, ma la velocità con cui si gretola l'intonaco richiederebbe interventi di pulizia settimanali.

**Fondazione Alghero | Musei Eventi Turismo Arte |**

Largo *Lo Quarter* – 07041 Alghero (SS) | C.F. 02410750901 | T. +39 079 97 90 54  
[www.fondazionealghero.it](http://www.fondazionealghero.it) | [info@fondazionealghero.it](mailto:info@fondazionealghero.it) | [fondazionealghero@informapec.it](mailto:fondazionealghero@informapec.it)



Si rendono necessari interventi di manutenzione straordinaria nell'impianto di condizionamento. Quest'ultimo è composto da due macchine gemelle, ciascuna delle quali monta quattro compressori. Attualmente è stato riscontrato che tre compressori sono fuori servizio, perché diversi componenti, quali soprattutto i ventilatori delle unità condensanti sono arrivati a fine ciclo vita, quindi sostanzialmente le macchine sono operative al 25%. Nonostante la sostituzione dei ventilatori, dei sistemi di filtraggio, delle cinghie UTA e degli avviatori statici per motori asincroni (soft starter) è stato necessario spegnere definitivamente una macchina dalla quale ricavare le parti di ricambio necessarie per il funzionamento della macchina rimanente.

**Fondazione Alghero | Musei Eventi Turismo Arte |**

Largo *Lo Quarter* – 07041 Alghero (SS) | C.F. 02410750901 | T. +39 079 97 90 54  
[www.fondazionealghero.it](http://www.fondazionealghero.it) | [info@fondazionealghero.it](mailto:info@fondazionealghero.it) | [fondazionealghero@informapec.it](mailto:fondazionealghero@informapec.it)





### MŪSA | MUSEO ARCHEOLOGICO DELLA CITTÀ DI ALGHERO

Il MŪSA | Museo Archeologico della città di Alghero, inaugurato nel dicembre del 2016, presenta ciclicamente le medesime criticità strutturali.

Uno dei problemi conclamati e più importanti certamente riguarda il tetto, il quale, in giornate di forti piogge, non garantisce l'isolamento della struttura, registrando così importanti e copiose infiltrazioni con il conseguente allagamento dell'edificio. Questa criticità comporta talvolta la chiusura anticipata o l'apertura posticipata del Museo generando disagi e malumori a chiunque voglia fruire del MŪSA.

Sono evidenti, con il passare del tempo e i continui interventi tampone, i segni dell'acqua e delle infiltrazioni nelle sale espositive.

Ciclicamente vengono effettuati interventi di sigillatura o sostituzione di tegole, ma si ritiene debba essere approntato un intervento più radicale sulle falde di copertura.

**Fondazione Alghero | Musei Eventi Turismo Arte |**

Largo *Lo Quarter* – 07041 Alghero (SS) | C.F. 02410750901 | T. +39 079 97 90 54  
[www.fondazionealghero.it](http://www.fondazionealghero.it) | [info@fondazionealghero.it](mailto:info@fondazionealghero.it) | [fondazionealghero@informapec.it](mailto:fondazionealghero@informapec.it)



**Fondazione Alghero | Musei Eventi Turismo Arte |**

Largo Lo Quarter – 07041 Alghero (SS) | C.F. 02410750901 | T. +39 079 97 90 54  
[www.fondazionealghero.it](http://www.fondazionealghero.it) | [info@fondazionealghero.it](mailto:info@fondazionealghero.it) | [fondazionealghero@informapec.it](mailto:fondazionealghero@informapec.it)



Si segnala inoltre l'esigenza di sostituire le grandi finestre in ferro che affacciano su giardino interno.



**Fondazione Alghero | Musei Eventi Turismo Arte |**

Largo Lo Quarter – 07041 Alghero (SS) | C.F. 02410750901 | T. +39 079 97 90 54  
[www.fondazionealghero.it](http://www.fondazionealghero.it) | [info@fondazionealghero.it](mailto:info@fondazionealghero.it) | [fondazionealghero@informapec.it](mailto:fondazionealghero@informapec.it)



Ulteriore criticità che caratterizza il MUSA ormai da anni è il malfunzionamento dell'impianto anti-intrusione il quale, nonostante la regolare manutenzione, si registrano continui falsi allarmi dovuti agli IR difettosi che generano falsi contatti e mandano la centrale in allarme. La ditta a cui fa capo la manutenzione ha più volte segnalato la necessità di sostituire nr. 38 IR (ormai datati e di dubbia qualità).

Giova ricordare che con il finanziamento del progetto *Patrimonio connesso. Nuove forme di fruizione del circuito museale di Alghero* a valere sul bando Fondo Cultura 2021 (beneficiario il Comune di Alghero), tra gli interventi previsti figura l'adeguamento dell'impiantistica di sorveglianza e di sicurezza con sostituzione delle attuali videocamere analogiche con quelle ad infrarossi e l'implementazione dei rilevatori anti-intrusione.

#### MACOR | MUSEO DEL CORALLO

Il MACOR | Museo del Corallo di Alghero è stato inaugurato nel dicembre del 2010 ed è ospitato nella Villa Costantino in pieno stile liberty.

Costruita nel 1927 fuori dalle mura cittadine, in un'area fino a pochi anni prima occupata dal Forte Montalbano e dello Sperone Reale, rappresenta ora un importante elemento urbano architettonico simbolo di un'epoca passata.

Tuttavia il cornicione, decorato con un fregio a pitture rosse e nere presenta degli importanti segni di deterioramento, pertanto è necessaria un'azione di manutenzione straordinaria al fine di salvaguardare gli elementi decorativi che caratterizzano l'edificio storico.

**Fondazione Alghero | Musei Eventi Turismo Arte |**

Largo Lo Quarter – 07041 Alghero (SS) | C.F. 02410750901 | T. +39 079 97 90 54  
[www.fondazionealghero.it](http://www.fondazionealghero.it) | [info@fondazionealghero.it](mailto:info@fondazionealghero.it) | [fondazionealghero@informapec.it](mailto:fondazionealghero@informapec.it)





Come il MŪSA, anche Il MACOR registra la stessa problematica all'impianto di allarme anti-intrusione e videosorveglianza. Tuttavia si confida nel pronto intervento del Comune di Alghero con le risorse di cui al bando Fondo Cultura 2021.

#### GROTTA DI NETTUNO

La Grotta di Nettuno, situata a Capo Caccia, per la particolare localizzazione è perennemente esposta all'azione degli agenti atmosferici-marini e inevitabilmente, come è ben noto, subisce danni alle strutture e agli impianti elettrici.

Come si evince dalle foto, si rendono necessari interventi di manutenzione straordinaria nella *Escalata del Cabirol*. I gradini e il parapetto sono gli elementi che più risentono delle intemperie marine e atmosferiche e, oltre a dare un'immagine di trascuratezza del luogo, rendono così il percorso poco sicuro e lineare. Nonostante il prezioso intervento attuato nel mese di giugno dalla Alghero in House, persistono ancora numerose criticità sulla via di accesso alla Grotta, alcuni dei quali non più differibili in considerazione del consistente numero di visitatori attesi per la stagione estiva.



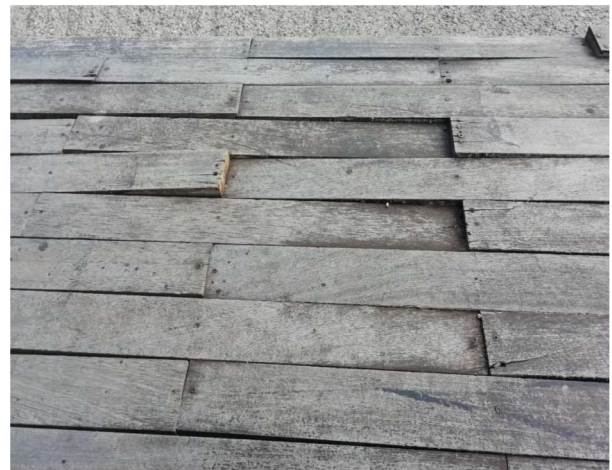
**Fondazione Alghero | Musei Eventi Turismo Arte |**

Largo Lo Quarter – 07041 Alghero (SS) | C.F. 02410750901 | T. +39 079 97 90 54  
[www.fondazionealghero.it](http://www.fondazionealghero.it) | [info@fondazionealghero.it](mailto:info@fondazionealghero.it) | [fondazionealghero@informapec.it](mailto:fondazionealghero@informapec.it)

## NUOVA BIGLIETTERIA GROTTA DI NETTUNO

La struttura adibita a biglietteria e punto vendita per il merchandising è realizzata interamente in legno ed essendo particolarmente esposta agli agenti atmosferici, ha la necessità costante di interventi di manutenzione. Principalmente risultano non essere in sicurezza i portelloni e diverse porzioni del piano di calpestio.

A seguito di sopralluoghi effettuati da parte di una ditta altamente specializzata in strutture lignee, è emersa la necessità di sostituire tutti i cardini e le cerniere dei portelloni in quanto risultano sottodimensionati rispetto al peso che devono sostenere nonché l'esigenza di sostituire diverse porzioni di pavimentazione, che non adeguatamente isolate rispetto al terreno dove poggiano, sono risultate marce.



**Fondazione Alghero | Musei Eventi Turismo Arte |**

Largo Lo Quarter – 07041 Alghero (SS) | C.F. 02410750901 | T. +39 079 97 90 54  
[www.fondazionealghero.it](http://www.fondazionealghero.it) | [info@fondazionealghero.it](mailto:info@fondazionealghero.it) | [fondazionealghero@informapec.it](mailto:fondazionealghero@informapec.it)

## TORRI CITTADINE

**Torre San Giovanni:** attualmente ospita l'installazione interattiva e immersiva *Digital Canvas*, grazie al progetto europeo MED GAIMS GAMification for Memorable tourist experienceS, finanziato dall'Unione Europea nell'ambito del Programma ENI CBC Mediterranean Sea Basin.

**Torre di Porta Terra:** ospita ormai da diversi anni il punto di informazioni e servizi turistici gestito dalla cooperativa ITINERA.

**Torre di Sulis:** attualmente è l'unica fruibile per eventi culturali, mostre ed attività in genere, sia organizzati direttamente dalla fondazione che da soggetti terzi mediante il sistema della concessione temporanea. Purtroppo, l'ingresso della torre da diversi anni è sovrastato da un'impalcatura per la protezione da eventuali messa in sicurezza, che tra le altre cose deturpa la visione complessiva dell'elemento architettonico storico.

Nel corso del 2022 questa Fondazione ha portato a termine nelle tre torri, tutti gli interventi di manutenzione straordinaria necessari al fine di ottenere il Certificato di Prevenzione Incendi (CPI), il documento che attesta il rispetto delle prescrizioni previste dalla normativa di prevenzione incendi e la sussistenza dei requisiti di sicurezza antincendio. Nonostante l'ottenimento della certificazione in tutte e tre le strutture, attestante il rispetto delle prescrizioni previste dalla normativa di prevenzione incendi e la sussistenza dei requisiti di sicurezza antincendio, queste non possono ospitare attività museali, informative e espositive nei piani superiori in considerazione del percorso di esodo unidirezionale su scala a chiocciola.

Ciò nonostante, contingentando il numero degli accessi e attuando interventi sulle scale (inserimento di corrimano e balaustre) sarebbe possibile utilizzare le terrazze panoramiche anche in termini di fruizione turistica a titolo oneroso.

## TEATRO CIVICO GAVÌ BALLERO

Il Teatro Civico Gavì Ballero, edificio storico della città, inaugurato nel novembre del 1862, protagonista degli appuntamenti presenti nel cartellone degli eventi del Cap D'Any 22/23 appena conclusi. Accoglie e ospita la stagione di Prosa e Danza CEDAC, ma anche manifestazioni artistiche, musicali ed eventi culturali in genere.

Nel 2022 sono stati portati in scena circa 80 spettacoli, registrando un'ottima affluenza e risposta cittadina. Questo dato dimostra e rafforza l'esigenza e il bisogno di una continua offerta artistica, culturale e di intrattenimento a favore di chiunque ne voglia godere in qualsiasi mese dell'anno, pertanto si rendono opportune delle azioni di intervento straordinario a livello strutturale al fine di garantire la fruibilità dell'edificio storico.

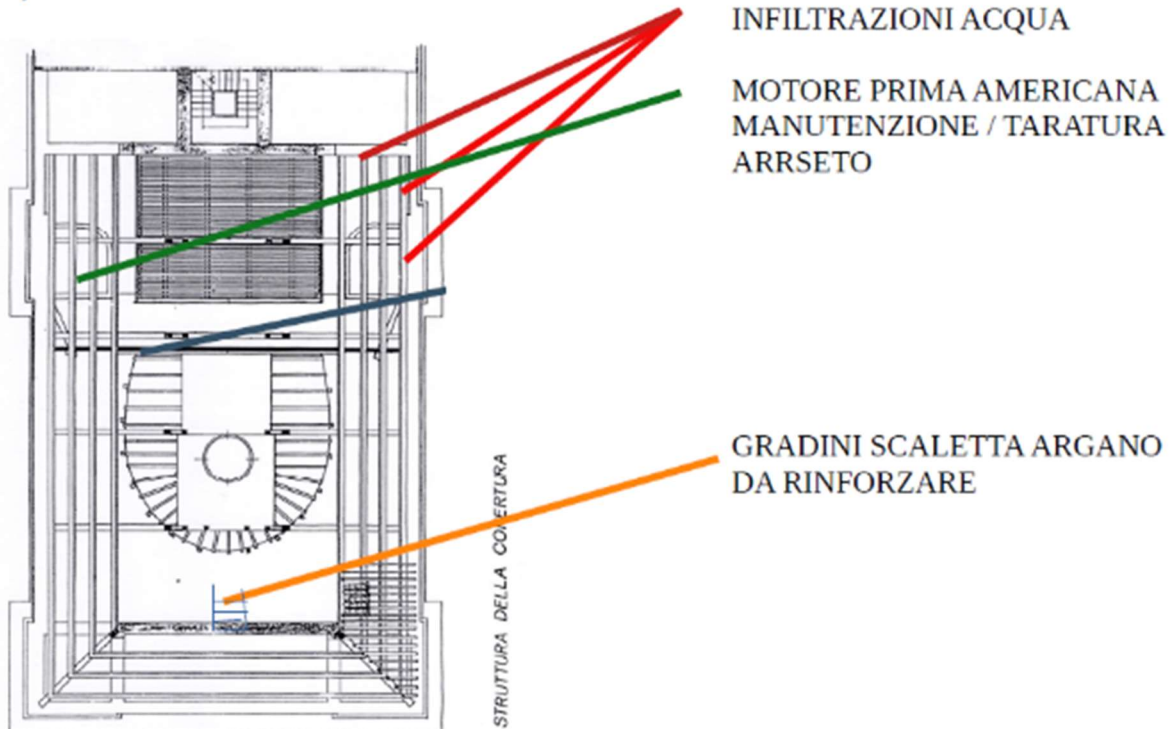
Da un breve sopralluogo emergono delle criticità allarmanti che coinvolgono la struttura come: infiltrazioni d'acqua che compromettono i camerini e i piani superiori; gli infissi e i cornicioni delle finestre si presentano in uno stato di totale deterioramento. Si allegano foto:

**Fondazione Alghero | Musei Eventi Turismo Arte |**

Largo Lo Quarter – 07041 Alghero (SS) | C.F. 02410750901 | T. +39 079 97 90 54  
[www.fondazionealghero.it](http://www.fondazionealghero.it) | [info@fondazionealghero.it](mailto:info@fondazionealghero.it) | [fondazionealghero@informapec.it](mailto:fondazionealghero@informapec.it)



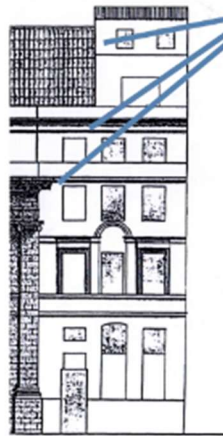
### A) SOTTOTETTO: GRATICCIA E CUPOLA



**Fondazione Alghero | Musei Eventi Turismo Arte |**

Largo Lo Quarter – 07041 Alghero (SS) | C.F. 02410750901 | T. +39 079 97 90 54  
[www.fondazionealghero.it](http://www.fondazionealghero.it) | [info@fondazionealghero.it](mailto:info@fondazionealghero.it) | [fondazionealghero@informapec.it](mailto:fondazionealghero@informapec.it)

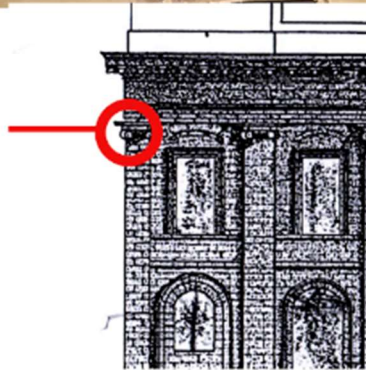




INFILTRAZIONI ACQUA DA PERDITA MACCHINE ESTERNE  
ARIA CONDIZIONATA, ALA CAMERINI LATO DESTRO  
EDIFICIO

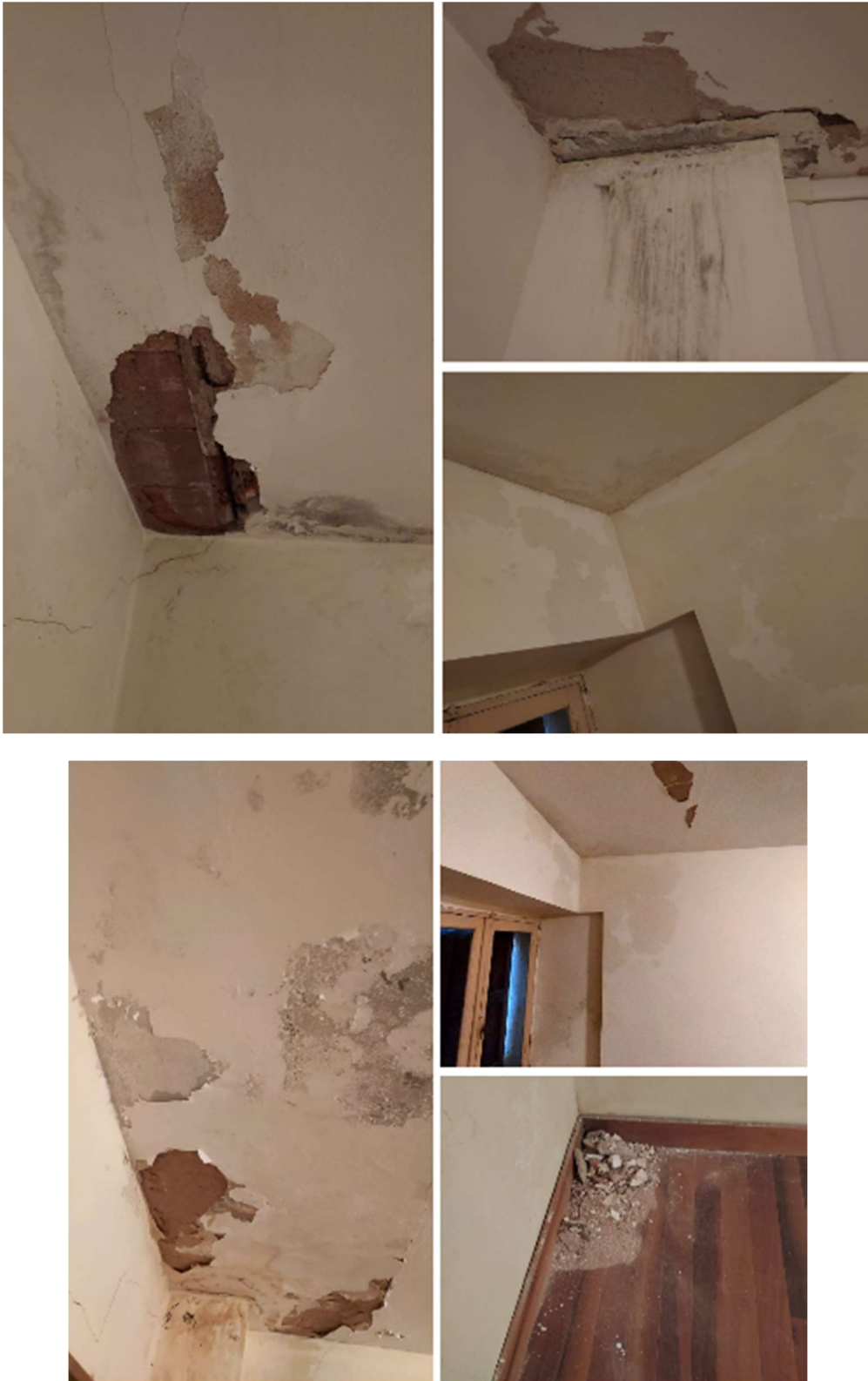


VOLUTA CAPITELLO SX PERICOLANTE  
FACCIATA PRINCIPALE



**Fondazione Alghero | Musei Eventi Turismo Arte |**

Largo Lo Quarter – 07041 Alghero (SS) | C.F. 02410750901 | T. +39 079 97 90 54  
[www.fondazionealghero.it](http://www.fondazionealghero.it) | [info@fondazionealghero.it](mailto:info@fondazionealghero.it) | [fondazionealghero@informapec.it](mailto:fondazionealghero@informapec.it)



**Fondazione Alghero | Musei Eventi Turismo Arte |**

Largo Lo Quarter – 07041 Alghero (SS) | C.F. 02410750901 | T. +39 079 97 90 54  
[www.fondazionealghero.it](http://www.fondazionealghero.it) | [info@fondazionealghero.it](mailto:info@fondazionealghero.it) | [fondazionealghero@informapec.it](mailto:fondazionealghero@informapec.it)



**Fondazione Alghero | Musei Eventi Turismo Arte |**

Largo *Lo Quarter* – 07041 Alghero (SS) | C.F. 02410750901 | T. +39 079 97 90 54  
[www.fondazionealghero.it](http://www.fondazionealghero.it) | [info@fondazionealghero.it](mailto:info@fondazionealghero.it) | [fondazionealghero@informapec.it](mailto:fondazionealghero@informapec.it)



Le quinte si presentano totalmente usurate e lacerate con dei rattoppi di fortuna:



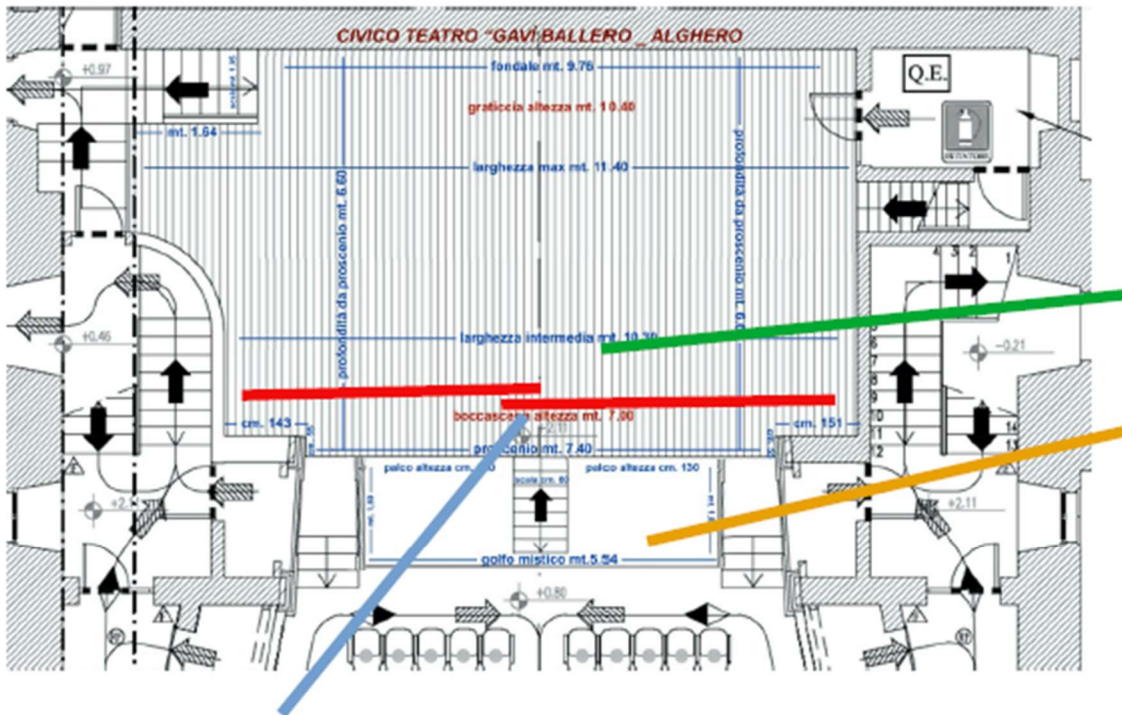
Il palcoscenico e il sipario mostrano i segni del tempo, si registra il cedimento asse palco e il cedimento di copertura del golfo mistico:

**Fondazione Alghero | Musei Eventi Turismo Arte |**

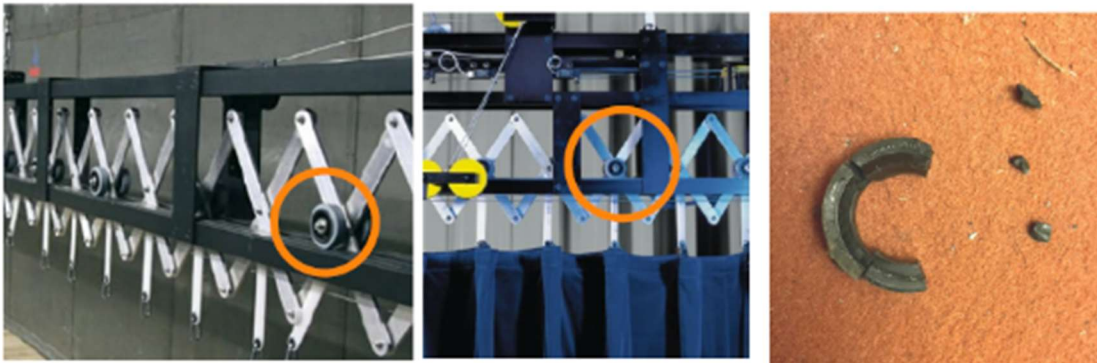
Largo *Lo Quarter* – 07041 Alghero (SS) | C.F. 02410750901 | T. +39 079 97 90 54  
[www.fondazionealghero.it](http://www.fondazionealghero.it) | [info@fondazionealghero.it](mailto:info@fondazionealghero.it) | [fondazionealghero@informapec.it](mailto:fondazionealghero@informapec.it)



## F) PALCO:



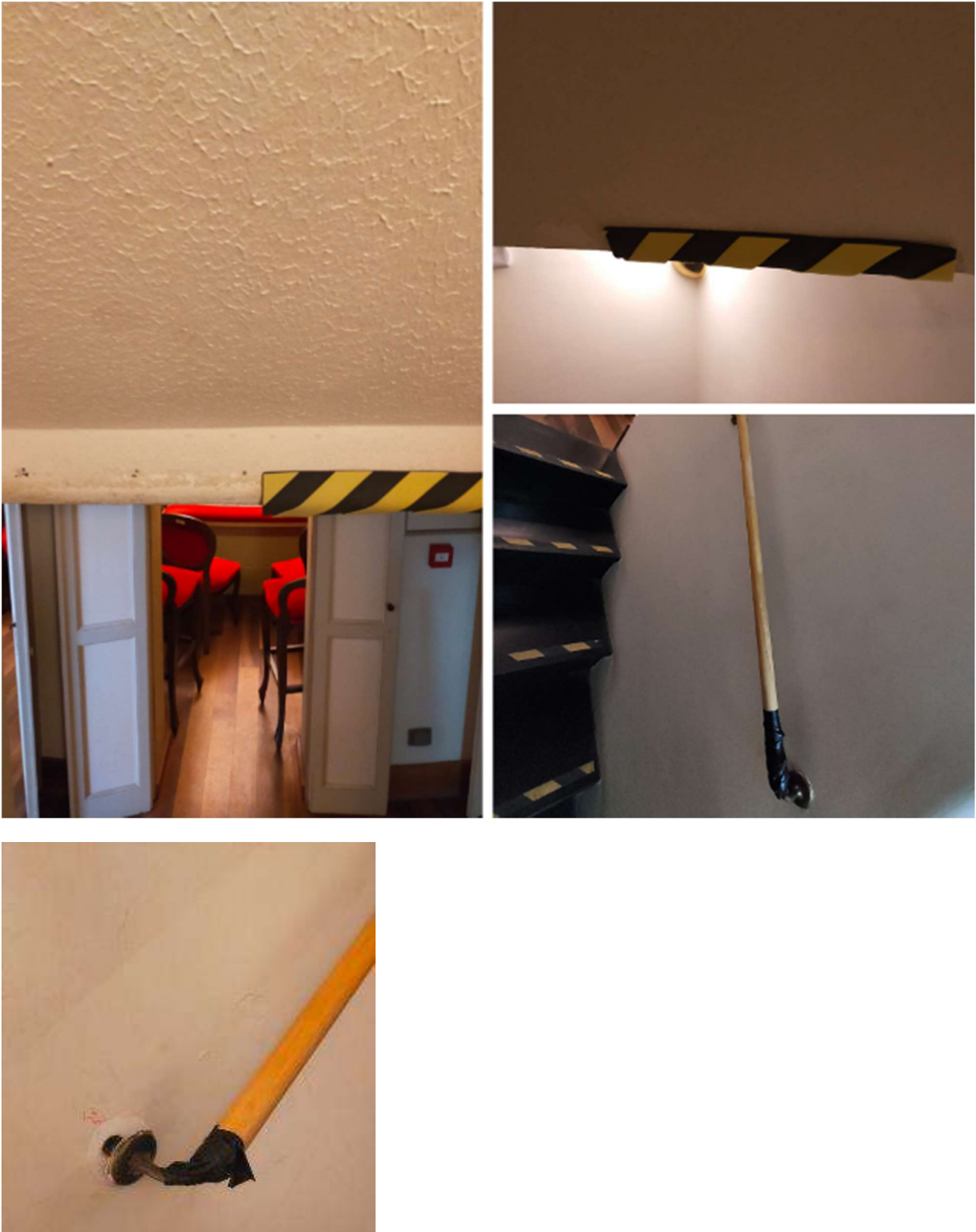
### ROTTURA CUSCINETTI SIPARIO - RISCHIO BLOCCO APERTURA/CHIUSURA



I corrimani in legno, problematica segnalata da tempo, non garantiscono la sicurezza del pubblico, poiché non reggono un carico in appoggio e si spezzano facilmente, dunque si rende necessaria una sostituzione con degli elementi adeguati. Si inseriscono nello stesso contesto i paracolpi e paraspigoli delle scale, da rinnovare e riqualificare:

**Fondazione Alghero | Musei Eventi Turismo Arte |**

Largo Lo Quarter – 07041 Alghero (SS) | C.F. 02410750901 | T. +39 079 97 90 54  
[www.fondazionealghero.it](http://www.fondazionealghero.it) | [info@fondazionealghero.it](mailto:info@fondazionealghero.it) | [fondazionealghero@informapec.it](mailto:fondazionealghero@informapec.it)



Nella loggia 2 si presentano delle infiltrazioni di acqua piovana dalle finestre del foyer principale e dal salottino fronte piazza:

**Fondazione Alghero | Musei Eventi Turismo Arte |**

Largo *Lo Quarter* – 07041 Alghero (SS) | C.F. 02410750901 | T. +39 079 97 90 54  
[www.fondazionealghero.it](http://www.fondazionealghero.it) | [info@fondazionealghero.it](mailto:info@fondazionealghero.it) | [fondazionealghero@informapec.it](mailto:fondazionealghero@informapec.it)



Come già comunicato con la nota prot. nr. 1455 del 08.10.2021 e successivamente con nota prot. nr. 1808 del 17.11.2021 è necessario intervenire sull'impianto di climatizzazione del Teatro Civico perché mal funzionante.

Sono stati attuati negli anni diversi interventi di manutenzione volti a permettere un seppur parziale funzionamento dell'impianto, ma lo stesso necessita della rimozione della pompa di calore e dell'unità trattamento posizionate sulla copertura;

In occasione dei diversi interventi di manutenzione della pompa di calore è stato rilevato che il vento ha divelto il pannello di protezione del climatizzatore ed i pannelli che chiudono il climatizzatore sono stati provvisoriamente ancorati.

### 3. EVENTI

L'organizzazione di eventi costituisce uno degli strumenti attraverso il quale la Fondazione veicola la sua missione. Anche nel 2023 la programmazione della Fondazione sarà cadenzata, come di consueto, dall'organizzazione degli eventi dal forte carattere identitario (Lo Carraxali de l'Alguer, I riti della Settimana Santa, l'estate algherese, Sant Miquel e il Cap d'Any). Inoltre, come per il 2022, anche nel corso del nuovo anno obiettivo di questo CDA è quello di dare maggiore spazio a progetti artistici e culturali sperimentali, rinnovando le modalità di produzione e di fruizione anche attraverso i processi di digitalizzazione citati in premessa. Sullo slancio della programmazione eventi 2022, anche i cartelloni 2023 avranno un approccio integrato in fase di progettazione e produzione, supportando il compimento di una rete tra pubblico e privato attraverso il coinvolgimento di altre associazioni e organizzazioni esperte nel settore, capaci di proporre anche percorsi didattici/formativi per i cittadini e il coinvolgimento della comunità di riferimento in tutte le fasi

**Fondazione Alghero | Musei Eventi Turismo Arte |**

Largo Lo Quarter – 07041 Alghero (SS) | C.F. 02410750901 | T. +39 079 97 90 54  
[www.fondazionealghero.it](http://www.fondazionealghero.it) | [info@fondazionealghero.it](mailto:info@fondazionealghero.it) | [fondazionealghero@informapec.it](mailto:fondazionealghero@informapec.it)

di realizzazione dell'evento. Nell'ambito dell'organizzazione e promozione degli eventi, questa Fondazione intende rafforzare il suo contributo a sostegno dell'associazionismo locale anche attraverso una efficace selezione delle proposte più valide, strutturate e dal riconosciuto valore artistico, capaci di rispecchiare con coerenza l'immagine di Alghero come città d'arte e cultura con l'obiettivo di "adottarli" e includerli nella programmazione della Fondazione stessa, previo indirizzo del Socio Unico, in accordo e compartecipazione con l'eventuale soggetto terzo. L'obiettivo operativo è consolidare e radicare gli eventi nel territorio: in questo senso, dare una maggiore stabilità significa ottimizzare le risorse, innovare alcuni processi per potenziare all'attrattività degli eventi, promuovere in modo più efficiente, fidelizzare il pubblico ed evitare una dannosa dispersione di risorse finanziarie. Ne consegue che la concessione di sovvenzioni, contributi, benefici, sussidi, finanziari e l'attribuzione di utilità o vantaggi economici saranno applicati in modo più stringente e selettivo. A tal fine sarà necessaria una rivisitazione del regolamento per la concessione dei contributi attualmente vigente. Il perseguimento delle linee generali delle politiche culturali turistiche promosse dal Socio Unico e attuate dalla Fondazione si misurerà inoltre nell'obiettivo di procedere in modo sempre più importante nell'organizzazione diretta delle manifestazioni, limitando dunque gli eventi organizzati da terzi, così come ampiamente sperimentato nel corso del 2022 per spettacoli e grandi concerti prodotti da questa Fondazione e portati in scena soprattutto durante il cartellone degli eventi estivi e di Capodanno. In tale processo si intende comunque coinvolgere i soggetti operatori del territorio maggiormente strutturati, in modo da condividere una programmazione articolata in tempi certi.

In questa direzione, ad apertura della stagione estiva e in corrispondenza del solstizio d'estate, questo C.d.A. intende farsi promotore e organizzatore di una nuova manifestazione, distribuita su più giornate, all'interno del quale dar ampio spazio alle tradizioni legate alla festa di San Giovanni e programmare una serie di iniziative culturali con ospiti e artisti nazionali.

È in programma, inoltre, anche per il 2023 l'organizzazione dell'*ALGUER COMEDY SHOW*, la rassegna che intende portare ad Alghero, nel periodo compreso tra marzo e settembre, artisti e artiste del panorama comico regionale e nazionale apprezzati dal grande pubblico, per aprire la nuova stagione di eventi e intrattenimento in città. Le proposte inserite nel programma 2023 saranno ospitate negli spazi del Teatro Civico Gavì Ballero per il periodo invernale/primaverile e a Lo Quarter per la sessione estiva.

Le risorse finanziarie che si prevede di impegnare per la realizzazione di eventi e manifestazioni culturali nel 2023 ammontano ad euro 1.050.000 da destinare per euro 850.000 ai cinque eventi identitari sopra descritti con i seguenti *budget*:

- Lo Carraxali del l'Alguer euro 20.000
- I Riti della Settimana Santa euro 30.000
- Alghero experience euro 250.000
- San Miquel euro 50.000
- Cap D'Any euro 500.000
- Euro 200.000 a tutta la ulteriore programmazione culturale dell'intero anno.

**Fondazione Alghero | Musei Eventi Turismo Arte |**

Largo Lo Quarter – 07041 Alghero (SS) | C.F. 02410750901 | T. +39 079 97 90 54  
[www.fondazionealghero.it](http://www.fondazionealghero.it) | [info@fondazionealghero.it](mailto:info@fondazionealghero.it) | [fondazionealghero@informapec.it](mailto:fondazionealghero@informapec.it)



## 4. TURISMO

Le azioni di promozione turistica sono azioni delegate alla Fondazione dal Socio Unico, il quale, attraverso l'Assessorato al Turismo, svolge un ruolo fondamentale nella definizione delle strategie e degli indirizzi per il rilancio della "Destinazione Alghero". È necessità condivisa quella di riposizionare la destinazione partendo dall'identificazione e valorizzazione di quelle caratteristiche che rendono unica (e diversa, agli occhi di chi viaggia) la città di Alghero. Gli interventi avviati dalla Fondazione Alghero nell'ambito dell'offerta turistica della città rientrano dunque in un piano di comunicazione integrata che ha come obiettivo strategico il rinnovamento e la ridefinizione dell'immagine di Alghero e il suo riposizionamento come meta per il turismo culturale, oltre che balneare, valorizzando il patrimonio culturale, paesaggistico e artistico del territorio durante tutto il corso dell'anno e generando possibilità di sviluppo occupazionale locale in un'ottica turistico-culturale.

Uno degli strumenti chiave di questo processo sarà il portale turistico Alghero Turismo, che necessita una completa rivisitazione. Sarà necessario potenziare la condivisione con i soggetti privati del settore turistico ma anche con altri soggetti istituzionali, attraverso l'organizzazione di incontri sempre più frequenti, con il fine di veicolare il concetto che la promozione e la valorizzazione dell'immagine di Alghero deve nascere e crescere attraverso la collaborazione tra Fondazione e operatori, in sinergia tra pubblico e privato.

Il portale dovrà essere potenziato attraverso le seguenti azioni:

- attivazione di azioni volte al miglioramento e aggiornamento delle funzioni e informazioni (*online e offline*) per i turisti sviluppando azioni di *social media marketing*;
- potenziamento degli strumenti a servizio degli operatori (accessi dedicati);
- coinvolgimento degli operatori nella creazione di un'offerta condivisa;
- si prevede l'evoluzione da portale di informazione turistica a portale di promozione turistica attraverso la collaborazione e la sinergia con gli operatori del territorio per la definizione di una offerta integrata.

## 5. ATTIVITÀ DI PROGRAMMAZIONE

Come già accaduto nella seconda metà del 2022, nel corso del 2023 si concretizzeranno le opportunità di finanziamento previste dalla nuova programmazione europea 2021-2027 attraverso la pubblicazione di numerosi bandi e avvisi a valere sia sui finanziamenti diretti che indiretti.

L'ufficio programmazione e progetti della Fondazione, nel corso del 2022, ha lavorato alacremente attraverso la partecipazione alle opportunità di finanziamento promosse a vari livelli, ottenendo importanti finanziamenti per la valorizzazione culturale e turistica del territorio, già descritte nelle precedenti sezioni.

Per il 2023, si intende potenziare ulteriormente l'attività di progettazione con l'obiettivo di cogliere le opportunità di finanziamento a venire, operando in sinergia con i partner europei e in area mediterranea con i quali questa Fondazione ha consolidato importanti relazioni e allo stesso tempo ampliando le attività di networking attraverso la partecipazione a nuovi progetti.

L'attività di programmazione e progettazione si svolgerà in sinergia con gli uffici deputati dell'Amministrazione Comunale

**Fondazione Alghero | Musei Eventi Turismo Arte |**

Largo Lo Quarter – 07041 Alghero (SS) | C.F. 02410750901 | T. +39 079 97 90 54  
[www.fondazionealghero.it](http://www.fondazionealghero.it) | [info@fondazionealghero.it](mailto:info@fondazionealghero.it) | [fondazionealghero@informapec.it](mailto:fondazionealghero@informapec.it)

e con i portatori di interesse nel settore culturale e turistico, oltrechè con l'Università di Sassari. Inoltre, si dovrà prevedere una forte sinergia con il tavolo permanente del turismo, al fine di definire l'offerta sulla base dell'analisi e opportunità espresse dalla domanda turistica. Attraverso l'attività del tavolo permanente del turismo, diretto all'analisi e all'elaborazione delle politiche per il turismo e il loro costante monitoraggio, la Fondazione potrà garantire un valido servizio per la definizione degli orientamenti strategici degli attori dell'intero sistema turistico culturale.

Nel corso dell'anno 2023 è in programma la partecipazione a diversi bandi di finanziamento regionali, nazionali ed europei, tra cui quelli elencati di seguito:

- **Interreg 'NEXT MED' programme 2021-2027:** programma di finanziamento di cooperazione transnazionale che coinvolge 15 paesi tra sponda nord e sud del Mediterraneo. In continuità con la programmazione conclusasi nel 2022 nell'ambito del progetto europeo *MED GAIMS GAMification for Memorable tourist experiences*, finanziato all'interno del precedente Programma *ENI CBC Mediterranean Sea Basin 2014-2020*, e in attesa della pubblicazione dei bandi europei per cooperazione euromediterranea per il periodo compreso tra il 2021-2027, è tra gli obiettivi di questa Fondazione proporre progetti strutturati o partecipare in partenariato, che coniughino azioni in linea con gli obiettivi dell'European Green Deal, che mette al centro la transizione ecologica, l'innovazione e la tutela dell'ambiente con focus sulle tematiche culturali e turistiche e di valorizzazione del patrimonio materiale e immateriale del territorio.
- **Interreg Marittimo It – Fr Maritime 2021 -2027:** sostiene progetti di cooperazione transfrontaliera tra le Regioni partner del Programma (Regione Liguria, Regione autonoma della Sardegna, Regione Toscana, Collectivité de Corse e Région Sud Provence-Alpes-Côte d'Azur) con l'obiettivo di rendere l'Alto Tirreno un'area più "intelligente", più verde, più connessa e più inclusiva.
- **Urbact IV 2021 -2027:** programma di sostegno allo sviluppo smart e sostenibile delle città attraverso la creazione di network tra territori finalizzati alla realizzazione di progetti innovativi.
- **Next Generation EU:** il piano di ripresa concordato dalla Commissione europea, dal Parlamento europeo e dai leader dell'UE, articolato in 6 diverse missioni, che rappresentano le aree tematiche strutturali di intervento, tra cui la digitalizzazione, innovazione, competitività, cultura e turismo. La Fondazione intende candidare nell'ambito delle azioni rivolte alla valorizzazione, promozione e comunicazione del Sistema Culturale Integrato progetti finalizzati al regolare miglioramento delle condizioni e degli standard di offerta e fruizione del patrimonio culturale, attraverso interventi per la tutela, la valorizzazione e la messa in rete del patrimonio culturale, materiale e immateriale, gestito dalla Fondazione per la città di Alghero. È recente la presentazione di una proposta di finanziamento a valere sul bando "Transizione digitale organismi culturali e creativi" (TOCC) promossa dal Ministero della Cultura (Direzione Generale Creatività Contemporanea)

Si conferma inoltre nel corso del 2023, la partecipazione alle opportunità di finanziamento promosse a livello nazionale dal Governo, a livello regionale dall'Amministrazione regionale e da altri enti come Camere di Commercio, Fondazione bancarie etc.

**Fondazione Alghero | Musei Eventi Turismo Arte |**

Largo Lo Quarter – 07041 Alghero (SS) | C.F. 02410750901 | T. +39 079 97 90 54  
[www.fondazionealghero.it](http://www.fondazionealghero.it) | [info@fondazionealghero.it](mailto:info@fondazionealghero.it) | [fondazionealghero@informapec.it](mailto:fondazionealghero@informapec.it)

## 6. COMMENTO AL BILANCIO TRIENNALE 2023/2025

### 6.1 ANNO 2023

Per quanto riguarda la struttura dell'attivo fisso, nel 2023, non si rilevano variazioni significative nell'impiego di nuovi investimenti sia materiali che immateriali e quindi nel ricorso a nuove fonti di finanziamento.

Il sostenimento del fabbisogno finanziario è quindi garantito da un equilibrio di medio e lungo periodo, così come negli esercizi passati.

Per far fronte alle passività a breve, generate dalla gestione corrente, la liquidità che trae origine dai flussi in entrata della gestione integrata del sistema, consente di ottenere un equilibrio finanziario di breve periodo che si ripercuote, ancora positivamente anche nel medio lungo termine.

Per ciò che concerne l'analisi dell'area economica si rileva come la contrapposizione dei componenti l'area caratteristica determini un livello di redditività positivo espresso da un margine operativo pari ad euro 22.295 a dimostrazione dell'ottima capacità di impegno delle risorse

Il valore della produzione, bruscamente calato nel biennio 2020/2021 è ritornato ai livelli pre-pandemia e grazie all'ottimo lavoro di promozione dei siti e al buon esito della stagione turistica ha visto aumentare il numero dei visitatori della Grotta e degli altri compendi del sistema museale, consentendo in tal modo il raggiungimento di un valore della produzione superiore a quello del 2019. Per questi motivi si è ritenuto di poter attestare il valore della produzione per il 2023, sempre applicando il criterio della prudenza, su un importo di euro 3.143,615 che scaturisce dalla somma dei proventi derivanti dall'offerta del sistema culturale, pari complessivamente ad euro 2.865.000 e dei contributi pubblici e privati e degli altri proventi, determinati in euro 278.615.

Andando a scomporre tale componente di reddito, si evidenzia che la voce "Ingressi grotte, musei e mostre" accoglie i flussi in entrata che derivano dalla gestione della Grotta di Nettuno, del Museo del Corallo, del Museo Archeologico della Città, delle mostre ed eventi che saranno ospitati nel territorio e dall'attività di bookshop e merchandising.

Per quanto riguarda la ripartizione dei centri di ricavo delle attività, si sottolinea l'elevata incidenza dei proventi che traggono origine dalla gestione del principale attrattore turistico, rappresentato dalla Grotta di Nettuno che è stato previsto come introito in euro 2.600.000 sulla base dei ricavi dell'esercizio 2022 ridotti prudenzialmente del 10%.

Si prevede invece, anche grazie ad azioni promozionali e all'introduzione del biglietto unico un ulteriore sensibile incremento dei ricavi provenienti dai musei, dai siti archeologici e dalle torri, stanziati in euro 50.000.

I proventi derivanti dalle mostre sono stati stimati in euro 5.000 e quelli derivanti dagli eventi a pagamento in 50.000 in linea con le nuove politiche tariffarie di richiedere un contributo per gli eventi realizzati a teatro

La voce "Merchandising e Bookshop" è rappresentativa dei proventi previsti dalla vendita di alcune linee di prodotto distribuite nei principali siti culturali e paesaggistici, parte del circuito d'offerta integrato, i cui ricavi stimati ammontano ad euro 60.000 sostanzialmente in linea con il risultato 2022. Fra le azioni previste per il 2023, orientate ad incrementare la redditività, si prevede di diversificare le strategie di distribuzione e di inserire nuove linee di prodotto che valorizzano l'identità del territorio di Alghero.

Si prevede inoltre che i proventi dalla vendita dell'Alghero Ticket, la card turistica lanciata sul mercato nel 2020, saranno pari ad euro 200.000

**Fondazione Alghero | Musei Eventi Turismo Arte |**

Largo Lo Quarter – 07041 Alghero (SS) | C.F. 02410750901 | T. +39 079 97 90 54

[www.fondazionealghero.it](http://www.fondazionealghero.it) | [info@fondazionealghero.it](mailto:info@fondazionealghero.it) | [fondazionealghero@informapec.it](mailto:fondazionealghero@informapec.it)

Per quel che riguarda la voce “Altri ricavi e proventi” la voce “Contributi pubblici” prevede uno stanziamento di euro 203.615 così formata:

- euro 146.615 di Finanziamento Regionale per il progetto Itinerari musei (stesso importo del 2020);
- euro 12.000 di Finanziamento Salute e Trigu;
- euro 35.000 Capodanno Finanziamento RAS Legge 7;
- euro 10.000 quota di competenza Fondo Cultura.

La voce “Rimborsi del Comune per spese anticipate”, sostanzialmente in linea con gli esercizi precedenti si riferisce al ristorno delle spese anticipate dalla Fondazione per conto del Comune per manutenzioni e servizi tecnici quali energia elettrica.

Andando ad analizzare i componenti negativi di reddito, si riporta di seguito una breve descrizione delle voci di spesa esplicitate nel Bilancio di previsione 2023, con l’indicazione in forma tabellare dei principali flussi in uscita generati dalla necessità di far fronte alle spese correnti:

<b>Costi della produzione</b>	
costi per materie prime, sussidiari, di consumo e merci	30.000
<b>Costi per servizi</b>	
servizi tecnici	380.000
servizi commerciali	1.460.000
servizi amministrativi	163.000
<b>Totale spese per servizi</b>	2.003.000
<b>Totale spese per il godimento di terzi</b>	28.200
<b>Totale costi per il personale</b>	957.250
Ammortamenti e svalutazioni	80.000
Variazione rimanenze	-130
Accantonamento fondo rischi	5.000
Oneri diversi di gestione	18.000
<b>Totale costi della produzione</b>	3.121.320

#### **COSTI PER MATERIE PRIME**

I ‘Costi per materie prime’, sono costituiti dall’acquisto di merci destinate all’attività di commercializzazione delle linee di prodotto, spese per materiale informativo e materiale di consumo ed ammontano complessivamente ad euro 30.000,00.

**Fondazione Alghero | Musei Eventi Turismo Arte |**

Largo Lo Quarter – 07041 Alghero (SS) | C.F. 02410750901 | T. +39 079 97 90 54  
[www.fondazionealghero.it](http://www.fondazionealghero.it) | [info@fondazionealghero.it](mailto:info@fondazionealghero.it) | [fondazionealghero@informapec.it](mailto:fondazionealghero@informapec.it)

## **COSTI PER SERVIZI E PER GODIMENTO DI BENI DI TERZI**

I 'Costi per servizi', suddivisi in base alla loro destinazione, in costi per servizi tecnici, servizi commerciali e servizi amministrativi, ammontano complessivamente ad euro 2.003.000.

Fra i flussi in uscita, generati dal fabbisogno di servizi tecnici, si rileva una maggiore incidenza percentuale delle "Spese di manutenzione e contratti di manutenzione e delle spese di energia elettrica" sul totale della relativa macrocategoria.

Fra i servizi commerciali, rappresentanti il 73% delle uscite generate dal fabbisogno delle spese per servizi, l'iscrizione della voce "Servizi di terzi nei musei e nelle strutture" è pari ad euro 150.000 e trova parziale copertura nella voce dei ricavi contribuiti Pubblici per euro 146.615.

All'interno della categoria "Servizi commerciali" come già evidenziato la previsione di spesa pari ad euro 1.050.000 accoglie flussi in uscita per l'organizzazione di manifestazione ed eventi,

Tale componente che incide in misura percentuale del 52% sul totale, trova giustificazione nella stessa mission della Fondazione e nella programmazione di attività in linea con lo sviluppo di un'offerta culturale che, accanto agli eventi tradizionali prevede l'erogazione di innovativi appuntamenti ed eventi.

## **COSTI PER IL PERSONALE**

Sono pari complessivamente ad euro 957.250.

Comprendono i costi per il personale dipendente annuale, pari ad euro 730.000, i costi per l'accantonamento al fondo trattamento di fine rapporto per euro 57.000 e le spese per il personale stagionale e per le risorse assunte con contratti di somministrazione di personale per euro 108.250 e gli oneri per la produttività del personale pari ad € 62.000

Lo stanziamento complessivo raffigurato nel Bilancio 2023 è comprensivo dell'inserimento di nuove figure professionali da destinare all'organico della Fondazione e del maggior onere derivante dal rinnovo del contratto collettivo nazionale che prevede un aumento medio rispetto al passato del 3,5%.

## **AMMORTAMENTI E SVALUTAZIONI**

Gli ammortamenti, riferiti agli investimenti materiali ed immateriali sono pari ad euro 80.000 e sono stati determinati in relazione al grado di utilizzo prospettico degli investimenti pluriennali.

## **ALTRI ONERI DI GESTIONE**

Sono pari ad euro 18.000 e si riferiscono a componenti afferenti all'area caratteristica così come analiticamente indicato nel Bilancio di previsione.

## **IMPOSTE DELL'ESERCIZIO**

Le imposte dell'esercizio sono state previste in euro 22.295 comprendenti Irap ed Ires di competenza dell'esercizio.

Il Bilancio di previsione 2023 chiude in equilibrio economico e finanziario ed è stato redatto secondo principi di veridicità e prudenza.

**Fondazione Alghero | Musei Eventi Turismo Arte |**

Largo Lo Quarter – 07041 Alghero (SS) | C.F. 02410750901 | T. +39 079 97 90 54  
[www.fondazionealghero.it](http://www.fondazionealghero.it) | [info@fondazionealghero.it](mailto:info@fondazionealghero.it) | [fondazionealghero@informapec.it](mailto:fondazionealghero@informapec.it)

## ANNUALITA' 2024 e 2025

Gli esercizi 2024 e 2025, compresi nel Bilancio triennale di previsione sono stati anch'essi redatti secondo principi di veridicità e prudenza.

Dall'analisi patrimoniale ed economica degli esercizi 2024 e 2025 emerge l'equilibrio strutturale fra gli investimenti e le fonti di finanziamento, così come dimostrato dagli indici di struttura che scaturiscono dalla riclassificazione delle singole annualità e dagli indici di redditività economica che garantiscono l'integrale copertura dei fattori produttivi ed il raggiungimento degli obiettivi che il Consiglio di Amministrazione si pone.

Alghero, 10 febbraio 2023

Il Consiglio di Amministrazione

Andrea Federico Delogu

Pietro Paolo Carta

Sara Govoni

**Fondazione Alghero | Musei Eventi Turismo Arte |**

Largo *Lo Quarter* – 07041 Alghero (SS) | C.F. 02410750901 | T. +39 079 97 90 54  
[www.fondazionealghero.it](http://www.fondazionealghero.it) | [info@fondazionealghero.it](mailto:info@fondazionealghero.it) | [fondazionealghero@informapec.it](mailto:fondazionealghero@informapec.it)

